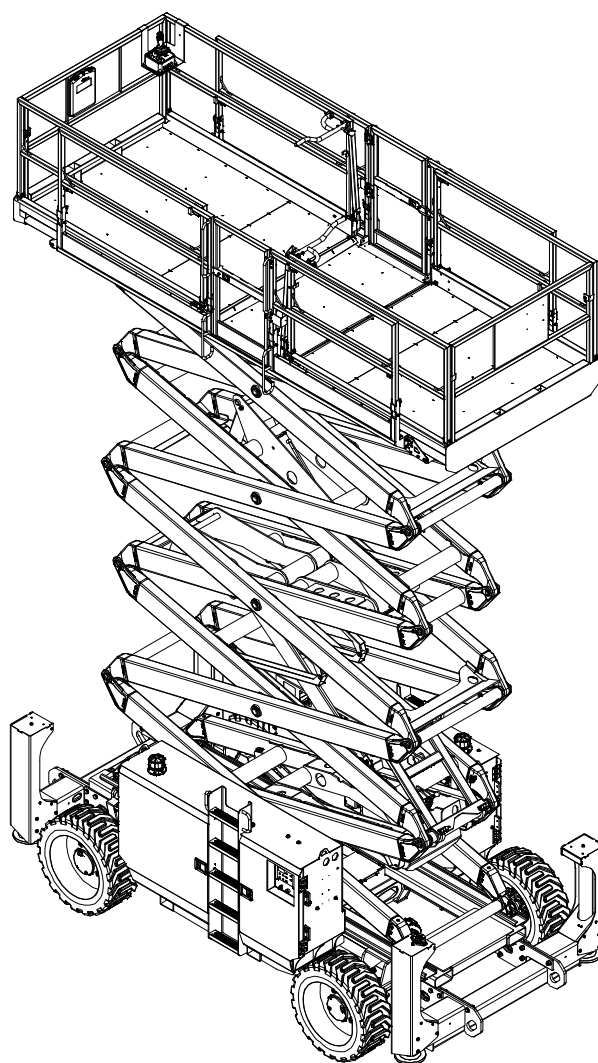


KÄYTTÖOHJE

huoltotiedoilla

JCPT1523RTL
JCPT1823RTL



Osanumero: SM012210135FI
Version numero: Rev.1.0
Heinäkuu 2023 painatus

**Alkuperäisten ohjeiden
käännös**

Painoksen versio

Painoksen versio

Versionumero

Luontipäivämäärä

SM012210135FI_Rev1.0..... 2023-07

Tärkeää

Lue, ymmärrä ja noudata näitä turvallisuussääntöjä ja käyttöohjeita ennen tämän koneen käyttöä.

Vain koulutettu ja valtuutettu henkilöstö saa käyttää tätä konetta. Tätä ohjekirjaa tulee pitää koneen pysyvänä osana, ja sen tulee olla aina koneen mukana. Jos sinulla on kysyttävää, soita DINGLI Machinerylle.

Käsikirjan tunnistetiedot

Ohjekirjan tunnistuskoodi on näkyvillä kannessa; on suositeltavaa merkitä se muistiin tarkastusrekisteriin.

Jos ohjekirja häviää, pyydä tilalle uusi mainitsemalla kannessa oleva koodi tai koneen valmistusnumero.

On suositeltavaa mainita koneen valmistusnumero kannessa siten, että käsikirja on selvästi tunnistettavissa koneen kanssa.

Omistajat, käyttäjät ja operaattorit:

Arvostamme sitä, että valitsit koneemme sovellukseesi. Ykkösprioriteettimme on käyttäjien turvallisuus, joka saavutetaan parhaiten yhteisillä toimilla. Edistät koneen käyttäjänä turvallisuutta merkittävästi, jos:

- 1 noudatat työnantajan, työpaikan ja viranomaisten sääntöjä
- 2 luet, ymmärrät ja noudatat tämän ja muiden tämän koneen mukana toimitettujen ohjekirjojen ohjeita
- 3 käytät hyviä turvallisia työtapoja tervejärkisellä tavalla.
- 4 Vain koulutetut / sertifioidut käyttäjät saavat käyttää konetta tietoisien ja asiantuntevan valvonnan ohjaamana.

Jos tässä oppaassa on jotain, joka on epäselvä tai joka mielestäsi pitäisi lisätä, ota meihin yhteyttä.

Johdanto

Sisällys

	Sivu
Turvallisuussäännöt	1
Selite	9
Tarrat	10
Tekniset tiedot	14
Ohjaimet	16
Käyttöä edeltävä tarkastus	21
Työympäristön tarkastus	23
Toimintatestit	24
Käyttöohjeet	30
Kuljetus- ja nosto-ohjeet	35
Hätätoimenpiteet	38
Huolto	39
Hävittäminen	72
Kaavio	73
Tarkastus- ja korjausloki	76

Ota meihin yhteyttä:

Zhejiang Dingli Machinery Co., Ltd.

No.188 Qihang Road. Deqing Zhejiang P.R.

Kiina 313219

Puh: +86-572-8681688

Faksi: +86-572-8681690

Verkkosivusto: www.cndingli.com

Sähköposti: market@cndingli.com

Turvallisuussäännöt



Vaara

Tämän oppaan ohjeiden ja turvallisuusmääräysten noudattamatta jättäminen johtaa kuolemaan tai vakavaan loukkaantumiseen.

Älä käytä, ellet:

- Opettele ja harjoittele koneen turvallisen käytön periaatteita, jotka sisältyvät tähän käyttöohjeeseen.
- 1 Vältä vaarallisia tilanteita.**
- Tunne ja ymmärrä turvallisuussäännöt ennen kuin siirryt seuraavaan osaan.**
- 2 Suorita tarkastus aina ennen käyttöä.
- 3 Suorita toimintatestit aina ennen käyttöä.
- 4 Tarkista työskentelyalue.
- 5 Käytä konetta vain tarkoitetulla tavalla.
- Lue, ymmärrä ja noudata valmistajan ohjeita ja turvallisuusmääräyksiä – käyttöohjeita ja koneen tarroja.
- Lue, ymmärrä ja noudata työnantajan turvallisuusmääräyksiä ja työmaamääräyksiä.
- Lue, ymmärrä ja noudata kaikkia sovellettavia viranomaismääräyksiä.
- Ole asianmukaisesti koulutettu käyttämään konetta turvallisesti.

Vaaraluokitus

DINGLI-tuotetarroissa käytetään symboleja, värikoodeja ja merkkisanoja tunnistamaan seuraavat asiat:



Turvallisuusvaroitussymboli – käytetään varoittamaan henkilöstöä mahdollisista henkilövahinkojen vaaroista. Noudata kaikkia tätä symbolia seuraavia turvallisuusilmoituksia mahdollisen loukkaantumisen tai kuoleman välttämiseksi.

▲ DANGER Punainen – ilmoittaa välittömästä vaarallisesta tilanteesta, joka johtaa kuolemaan tai vakaviin vammoihin, jos sitä ei vältetä.

▲ WARNING Oranssi – käytetään ilmaisemaan mahdollisesti vaarallista tilannetta, joka voi johtaa kuolemaan tai vakavaan loukkaantumiseen, jos sitä ei vältetä.

▲ CAUTION Keltainen turvavaroitussymboli — ilmoittaa mahdollisen vaarallisesta tilanteesta, joka saattaa johtaa vähäisiin tai keskivakaviin vammoihin, jos sitä ei vältetä.

NOTICE Sininen ilman turvavaroitussymbolia – ilmoittaa mahdollisesti vaarallisesta tilanteesta, joka saattaa johtaa aineellisiin vahinkoihin, jos sitä ei vältetä.

Turvallisuussäännöt

Asiaankuuluvat laitteen käyttöolosuhteet

Työmaan pinnan tulee olla tasainen ja kova ilman ilmassa olevia esteitä ja turvaetäisyys laitteiden ja suurjännitelinjan välillä on riittävä.

Ympäristön lämpötilan tulee olla $-20\text{ °C} \sim 40\text{ °C}$, korkeus merenpinnasta $\leq 1\ 000\text{ m}$.

Ympäristön kosteus $\leq 90\%$.

Sähköteho: AC $110\sim 230\text{ V} \pm 10\%$, $50\sim 60\text{ Hz}$.

Käyttötarkoitus

Tämä kone on tarkoitettu käytettäväksi vain henkilökunnan nostamiseen työkaluineen ja materiaaleineen ilmatyömaalle.

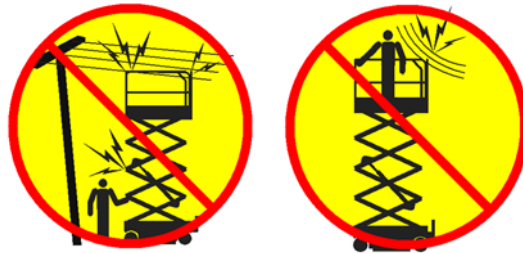
Älä koskaan käytä suunnittelun ulkopuolisissa olosuhteissa ilman Dinglin hyväksyntää.

Turvamerkkien huolto

Korvaa puuttuvat tai vaurioituneet turvamerkit. Pidä käyttäjän turvallisuus aina mielessä. Puhdista turvamerkinät miedolla saippualla ja vedellä. Älä käytä liuotinpohjaisia puhdistusaineita, koska ne saattavat vaurioittaa turvamerkkien materiaalia.

⚠ Tappavan sähköiskun vaara

Kone ei ole sähköisesti eristetty eikä suojaa kosketukselta sähkövirtaan tai sen läheisyydestä.



Säilytä turvaetäisyydet sähköjohtoihin ja -laitteisiin sovellettavien viranomaismääräysten ja seuraavan taulukon mukaisesti.

Jännite Vaiheesta vaiheeseen	Minimiturvallisuus Lähestymisetäisyys metreissä
0 – 300 V	Vältä kosketusta
300 V – 50 kV	3,05
50 kV – 200 kV	4,60
200 kV – 350 kV	6,10
350 kV - 500 kV	7,62
500 kV – 750 kV	10,67
750 kV – 1 000 kV	13,72

Ota korin liike sekä voimajohdon heiluminen tai painuminen huomioon ja varo voimakkaita tai puuskittaisia tuulia.

Pysy kaukana koneesta, jos se koskettaa jännitteisiä sähkölinjoja. Maassa tai korissa oleva henkilöstö ei saa koskea koneeseen tai käyttää sitä, ennen kuin voimajohdot on tehty jännitteettömiksi.

Älä käytä konetta ukkosen tai myrskyn aikana.

Älä käytä konetta hitsausmaadoituksena.

⚠ Kaatumisvaara

Käyttäjien, varusteiden ja materiaalien paino ei saa ylittää korin tai korinlaajennuksen enimmäiskapasiteettia.

Älä ylikuormita työkoria.

Turvallisuussäännöt**Suurin sallittu kapasiteetti – JCPT1523RTL**

Suurin henkilömäärä 7

Yhden korilaajennuksen mallit

Korin sallittu enimmäiskuormitus 680 kg

Korilaajennuksen sallittu enimmäiskuormitus
227 kgVain korin
laajennus

227kg

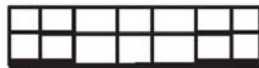
Vain
kori

453kg

Kahden korilaajennuksen mallit

Korin sallittu enimmäiskuormitus 680 kg

Kukin laajennustaso 227 kg

Vain
Korin
laajennus

Vain kori

Vain
korin
laajennus

227 kg

226 kg

227 kg

Suurin sallittu kapasiteetti – JCPT1823RTL

Suurin henkilömäärä 4

Yhden korilaajennuksen mallit

Korin sallittu enimmäiskuormitus 680 kg

Korilaajennuksen sallittu enimmäiskuormitus
227 kgVain korin
laajennus

227 kg

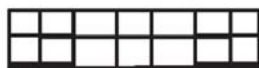
Vain
kori

453 kg

Kahden korilaajennuksen mallit

Korin sallittu enimmäiskuormitus 680 kg

Kukin laajennustaso 227 kg

Vain
Korin
laajennus

Vain kori

Vain
korin
laajennus

227 kg

226 kg

227 kg

Työalueen turvallisuus

Älä nosta koria, ellei kone ole tukevalla ja tasaisella alustalla.

Älä aja yli 1,0 km/h:n nopeudella, kun lava on nostettuna.



Älä käytä kallistushälytystä tasonilmaisimena. Kallistushälytys kuuluu rungossa ja korissa, kun kone on kaltevilla alustalla.

Jos kallistushälytys kuuluu:

Laske kori. Siirrä kone kiinteälle, tasaiselle alustalle. Jos kallistushälytys kuuluu, kun kori on nostettuna, laske kori erittäin varovasti.

Älä nosta koria ulkotiloissa, kun tuulen nopeus voi olla yli 12,5 m/s. Jos tuulen nopeus ylittää 12,5 m/s, kun kori on nostettuna, laske kori äläkä jatka koneen käyttöä.

Älä käytä konetta voimakkaassa tai puuskaisessa tuulessa. Älä suurena korin tai kuorman pinta-alaa. Tuulelle altistetun alueen lisääminen heikentää koneen vakautta.



Älä käytä korin ohjauslaitteistoa vapauttaaksesi jumiin tai puristuksiin jäänyttä koria tai koria, jonka normaali liike on muuten estynyt lähellä olevan rakenteen vuoksi. Korissa olevien henkilöiden on poistuttava siitä,

Turvallisuussäännöt

ennen kuin koria yritetään vapauttaa maaohjainten avulla.

Aja konetta epätasaisen maaston, roskien, epävakaan tai liukkaan pinnan yli ja kuoppien ja rinteiden lähellä erittäin varovasti ja pienillä nopeuksilla, kun kori on laskettuna.

Älä aja konetta epätasaisessa maastossa, epävakailla pinnoilla tai näiden lähellä tai muissa vaarallisissa olosuhteissa, kun kori on nostettuna.

Älä käytä korin ulkopuolella olevaa kohdetta vetämiseen tai työntämiseen.



Suurin sallittu manuaalinen voima

Malli	Sovellus	manuaalinen voima	Suurin henkilömäärä
JCPT1523RTL	Ulkona	400 N	7
	Sisätiloissa	400 N	7
JCPT1823RTL	Ulkona	400 N	4
	Sisätiloissa	400 N	4

Älä koskaan muuta MEWP:tä ilman Dinlignin kirjallista lupaa.

Älä käytä konetta nosturina.

Älä aseta tai kiinnitä kiinteitä tai ulkonevia kuormia mihinkään tämän koneen osiin.

Älä työnnä konetta tai mitään muuta kohdetta korilla.

Älä vie koria kosketuksiin muiden rakenteiden kanssa.

Älä muuta tai poista rajakytkimiä käytöstä.

Älä sido koria sen vieressä oleviin rakenteisiin.

Älä aseta kuormia korin reunojen ulkopuolelle.



Älä muuta tai poista käytöstä koneen osia, jotka millään tavalla vaikuttavat turvallisuuteen ja vakauteen.

Älä vaihda koneen vakauden kannalta tärkeitä osia eri painoisiin tai erityyppisiin.

Älä muokkaa tai muuta nostokoria ilman sen valmistajan etukäteen antamaa kirjallista lupaa. Työkalukiinnikkeiden tai muiden materiaalien asentaminen koriin, varvaslistoihin tai suojakaiteisiin voi lisätä korin painoa sekä korin tai kuorman pinta-alaa.

Älä aseta tikkaita tai rakennustelineitä koriin tai mitään tämän koneen osia vasten.

Älä kuljeta työkaluja tai materiaaleja, jos niitä ei ole jaettu tasaisesti tai korissa olevat henkilöt eivät voi käsitellä niitä turvallisesti.

Älä käytä konetta liikkuvalla pinnalla tai ajoneuvolla.

Varmista, että kaikki renkaat ovat hyvässä kunnossa, että ilmatäytteiset renkaat on täytetty oikein ja että niiden mutterit on kiristetty asianmukaisesti.

▲ Puristumisvaara

Varmista, että kätesi tai muut kehonosasi eivät ole saksien välissä.

Turvallisuussäännöt

Pidä kädet vapaina taitessasi kaiteita.

Käytä tervettä järkeä ja suunnittelua, kun käytät konetta maaohjauslaitteiston avulla. Säilytä turvaetäisyydet käyttäjän, koneen ja kiinteiden esineiden välillä.

Pidä korin kaiteesta tiukasti kiinni, kun poistat kaiteen tapit. Älä päästä korin suojakaiteita putoamaan.

▲ Toiminta kaltevuusvaarassa

Älä aja konetta rinteessä, joka ylittää koneen kaltevuuden ja sivukaltevuuden.

Kallistusarvot pätevät koneeseen ainoastaan, kun kori on laskettuna.

Malli	Suurin sallittu kallistusarvo kori laskettuna	Suurin sallittu sivukallistusarvo kori laskettuna
JCPT1523RTL	40% (22°)	40% (22°)
JCPT1823RTL	30% (17°)	30% (17°)

Huomautus: maaperän kunto ja vetovoima vaikuttavat sallittuun kallistusarvoon.

▲ Putoamisvaara

Turvakaidejärjestelmä tarjoaa suojan putoamista vastaan. Jos korissa olevien henkilöiden on käytettävä henkilökohtaisia putoamissuojaimia (PFPE) työmaan tai työnantajan sääntöjen vuoksi, PFPE-laitteiden ja niiden käytön on oltava PFPE-valmistajan ohjeiden ja sovellettavien viranomaisten vaatimusten mukaisia.

Älä istu tai seiso korin turvakaiteiden päällä äläkä kiipeä niillä. Varmista, että sinulla on korissa aina tukevat jalansijat.



Älä kiipeä korista alas, kun se on nostettuna.

Pidä kori siistinä ja roskattomana.

Sulje korin portti ennen käytön aloittamista.

Älä käytä konetta, jos turvakaiteita ei ole asennettu asianmukaisesti, tai jos porttia ei ole lukittu käyttöä varten.

Älä poistu korista, jos se ei ole laskettuna.

Älä nouse koriin ja nouse sieltä, kun se on ylhäällä.

▲ Törmäysvaara



Ota rajoitettu näkökenttä ja sokeat pisteet huomioon ajaessasi ja käyttäessäsi konetta.

Ota korin laajennusten asennot huomioon siirtäessäsi konetta.

Tarkasta työalue yläpuolella sijaitsevien esteiden ja muiden vaarojen varalta.



Ota puristumisvaarat huomioon, kun tartut korin turvakaiteisiin.

Käyttäjien on noudatettava työnantajan,

Turvallisuussäännöt

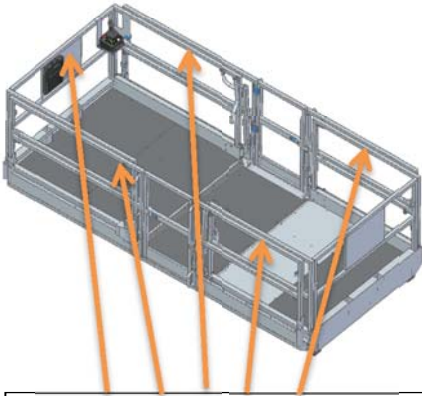
työmaan ja valtiollisia henkilönsuojainten käyttöä koskevia sääntöjä.

Aja ja ohjaa konetta korin ohjauslaitteiston ja ohjekilven värikoodattujen suuntanuolien mukaisesti.

Älä käytä konetta nosturin tai koneen yläpuolella sijaitsevan liikkuvan laitteiston kulkureitillä, ellei nosturin ohjauslaitteistoa ole lukittu ja/tai muihin varotoimenpiteisiin mahdollisen törmäyksen estämiseksi ole ryhdytty.

Älä tee koneella temppuja tai käytä sitä muuten epäasianmukaisesti.

Suojakaiteet suojaavat käsiä puristumisvaaroilta alla olevan kuvan mukaisesti.



Suojakaiteet suojaavat käsiä vaaroilta

Älä laske koria, jos sen alla olevalla alueella on ihmisiä tai esteitä.



Rajoita ajonopeutta maanpinnan kunnon, ahtauden, kaltevuuden, henkilöstön sijainnin ja muiden törmäyksiä aiheuttavien tekijöiden mukaan.

⚠ Osien vaurioitumisen vaara

Älä käytä moottorin kaapeleilla käynnistämiseen yli 12 V:n akkua tai laturia.

Älä käytä konetta hitsausmaadoituksena.

⚠ Räjähdyks- ja tulipalovaara

Älä käynnistä moottoria, jos haistat tai havaitset nestekaasua (LPG), bensiiniä, dieselpolttoainetta tai muita räjähtäviä aineita.

Älä lisää koneeseen polttoainetta, kun sen moottori on käynnissä.

Lisää polttoainetta ja vaihda akku vain avoimella alueella, jossa on hyvä ilmanvaihto, ja etäällä kipinöistä, liekeistä ja palavista savukkeista.

Älä käytä konetta vaarallisissa paikoissa tai paikoissa, joissa saattaa olla mahdollisesti syttyviä tai räjähtäviä kaasuja tai hiukkasia.

Älä suihkuta eetteriä moottoreihin, joissa on hehkutulpat.

⚠ Vaurioituneen koneen aiheuttama vaara

Älä käytä vaurioitunutta tai virheellisesti toimivaa konetta.

Suorita koneelle huolellinen käyttöä edeltävä tarkastus ja testaa kaikki toiminnot ennen jokaista työvuoroa. Vaurioitunut tai virheellisesti toimiva kone on merkittävä ja poistettava käytöstä välittömästi.

Varmista, että kaikki tämän ohjekirjan mukaiset kunnossapitotoimet on suoritettu. Varmista, että kaikki tarramerkinnot ovat paikoillaan ja luettavissa.

Varmista, että käyttöohjekirjasta ei puutu

Turvallisuussäännöt

mitään, että se on luettavissa ja että se on sille tarkoitettussa säilytyspaikassa korissa.

▲ Kansalliset liikennesäännöt

Noudata kansallisia liikennesääntöjäsi.

▲ Ruumiinvammojen vaara

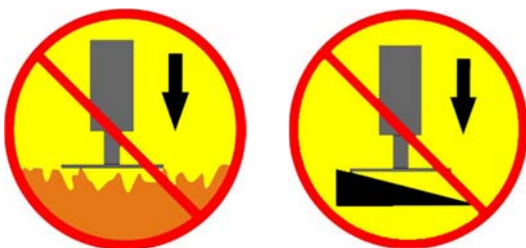
Käytä konetta häikämyrkytyksen välttämiseksi aina alueella, jossa on hyvä ilmanvaihto.

Älä käytä konetta, jos siitä vuotaa hydraulioöljyä tai ilmaa. Vuotava ilma tai hydraulioöljy voi läpäistä ihon ja/tai aiheuttaa palovammoja.

Epäasianmukainen koskeminen minkä tahansa suojuksen alla oleviin osiin johtaa vakaviin vammoihin. Vain koulutettu kunnossapitohenkilöstö saa avata suojuksia. Suosituksena on, että käyttäjä avaa suojuksia vain käyttöä edeltävän tarkastuksen yhteydessä. Kaikkien suojusten on käytön aikana oltava suljettuna ja lukittuna.

▲ Tukijalkojen turvallisuus

Älä laske tukijalkoja, kun kone ei ole tukevalla alustalla. Mikäli maaperä ei täytä vastaavissa määräyksissä määritettyjä vaatimuksia, riittävä maan valmistelu on suoritettava ennakkoon sen turvallisuuden vahvistamiseksi ennen käyttöä. Vältä rinteitä, kuoppia ja epävakaita ja liukkaita pintoja sekä muita mahdollisesti vaarallisia olosuhteita.



Jos kyseessä on erityinen (pehmeä tai kalteva) maaperä, tukilevyn alla on käytettävä maalle sopivaa puu- tai teräslevyä, ja sen on oltava luja eikä se saa vajota käytön aikana.

Kun käytetään tukilevyä, sen rakenteen on oltava kiinteä siten, että se kestää täysin tukijalan paineen. Jos tukilevyn alle asetetaan teräslevy, sitä saa käyttää pienellä muodonmuutoksella.

Kun automaattista tasaustoimintoa ei käytetä ja tukijalat lasketaan yksitellen, ohjauspään tukijalat on laskettava ensin.

Älä nosta koria, ellei kone ole vaakasuorassa. Älä pystytä konetta alustalle, jossa sitä ei voi vaaittaa pelkästään tukijalkojen avulla.

Älä nosta koria, jos kaikkia tukijalkoja ei ole laskettu asianmukaisesti, jos niiden pohjat eivät ole tukevasti maassa tai jos kone ei ole vaakasuorassa.

Älä säädä tukijalkoja, kun kori on nostettuna.

Älä aja konetta, kun tukijalat ovat laskettuna.

▲ Akkaturvallisuus

▲ Palovammavaara



Akut sisältävät happoa. Käytä aina suojavaatteita ja suojalaseja, kun käsittelet akkuja.

Vältä akkuhapon läikkymistä ja koskettamista. Neutraloi vuotanut akkuhappo ruokasoodalla ja vedellä.

Turvallisuussäännöt

▲ Räjähdyksvaara



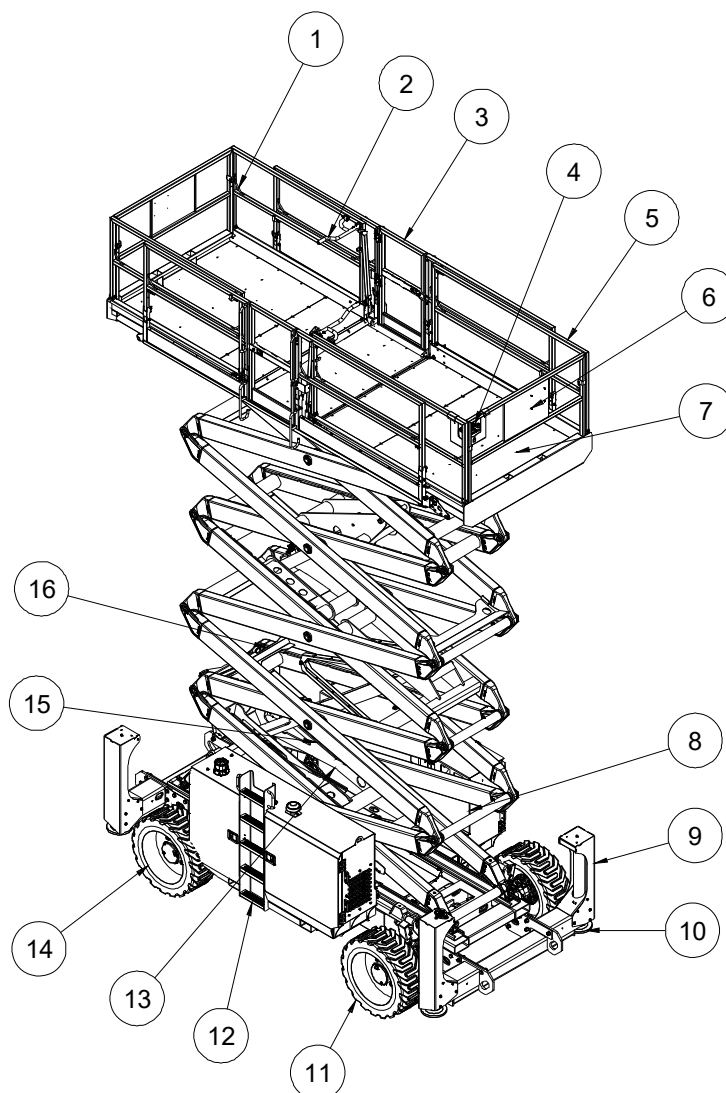
Pidä kipinät, liekit ja sytytetyt savukkeet loitolla akuista. Akuista purkautuu räjähtävää kaasua.

▲ Sähköiskun vaara

Vältä kosketusta jakorasioihin.

Lukitus jokaisen käytön jälkeen

- 1 Valitse turvallinen pysäköintipaikka eli tukeva ja tasainen alusta, jolla ei ole esteitä tai liikennettä.
- 2 Laske kori.
- 3 Käännä avainkytkin pois päältä -asentoon ja poista avain, jotta konetta ei voi käyttää luvattomasti.
- 4 Paina punaiset hätäpysäytyspainikkeet sisään eli pois päältä -asentoon.
- 5 Paina päävirtakytkin sisään eli pois päältä -asentoon
- 6 Kiilaa pyörät paikoilleen.

Selite

- | | |
|---------------------------------------|--|
| 1 Taljan kiinnityspiste | 9 Tukijalan kotelo (jos varusteena) |
| 2 Korilaajennuksen lukituskahva | 10 Tukijalkojen pohjat (jos varusteena) |
| 3 Korin portti | 11 Ohjattava pyörä |
| 4 Korin ohjauslaitteisto | 12 Tikkaat |
| 5 Korin suojakaiteet | 13 Polttoainesäiliöt (suojausten takana) |
| 6 Ohjekirjan säilytyspaikka | 14 Ei-ohjattava pyörä |
| 7 Korin laajennukset | 15 Maaohjauslaitteisto |
| 8 Hydraulisäiliöt (suojausten takana) | 16 Turvapalkki (ei näkyvissä) |

Tarrat

Tarramerkintöjen tarkastus

Tarkasta jäljempänä esitettävien kuvien perusteella, että kaikki tarrat ovat luettavissa ja paikoillaan.

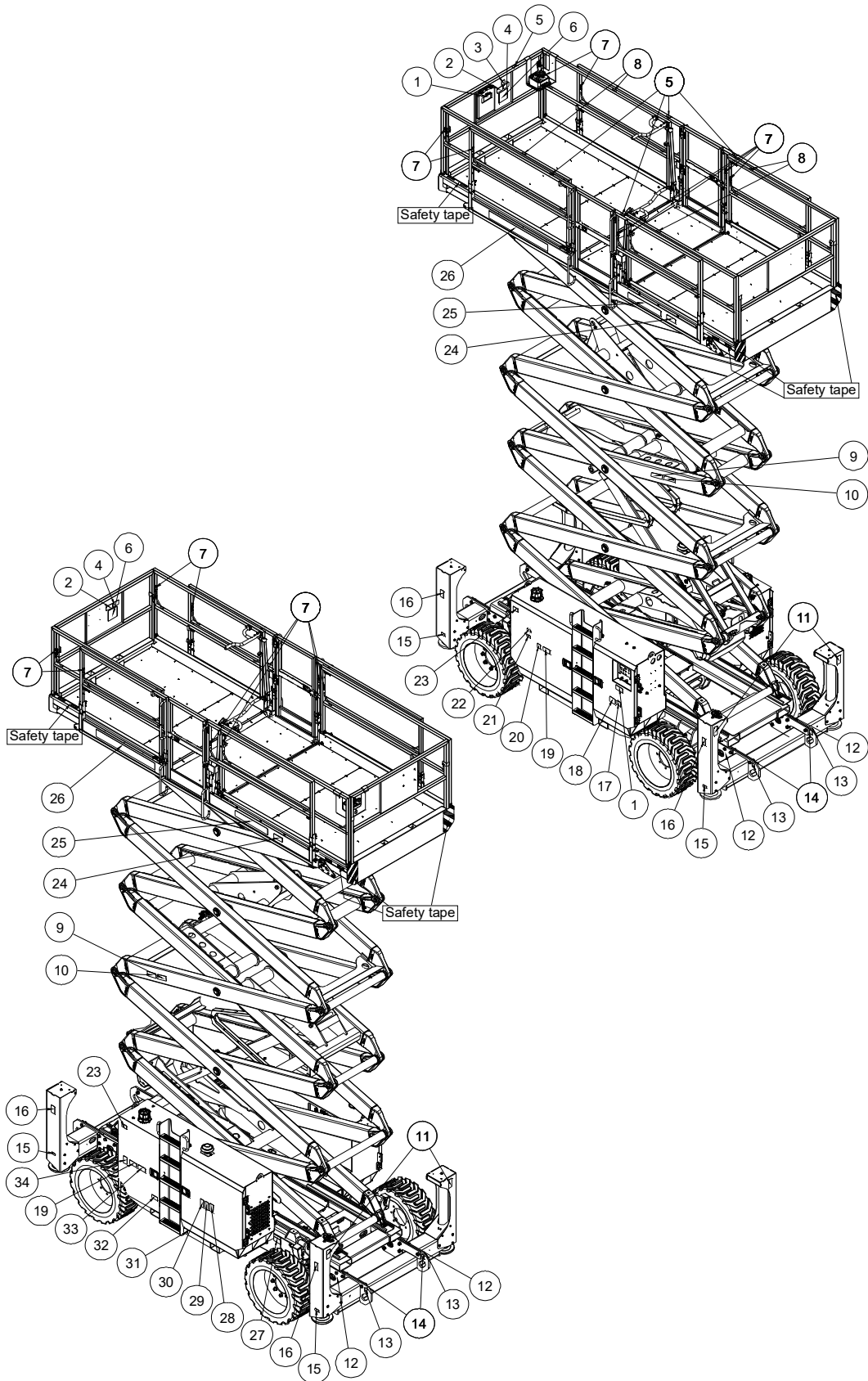
Alla esitetään määrät ja kuvaukset sisältävä numeroitu luettelo.

Nro.	Osanumero	Kuvaus	Määrä	Huomaus
1	09340026	Tarra, symbolit – tutustu käyttöohjeisiin	2	
2	09440094	Tarra, symbolit – kaatumisvaara, tukijalka	2	
3	09340028	Tarra, ohjeet – suuntanuolet	1	
4	09440090	Tarra, symbolit – kaatumisvaara, kallistushälytys	2	
5	09340070	Tarra, symbolit – vapaan käden paikka	5	
6	09440091	Tarra, symbolit – yleiset turvallisuussäännöt	2	
7	09440089	Tarra, merkintä – putoamissuojan kiinnityspiste	16	
8	09440212	Tarra, varoitus – puristumisvaara	4	
9	09430009	Tarra, symbolit – pysy etäällä liikkuvista osista	2	
10	09430008	Tarra, symbolit – turvapalkki	2	
11	09410043	Tarra, symbolit – törmäysvaara	5	
12	09310470	Tarra, ohjeita – suurin sallittu pyöräkuorma 2480kg	4	JCPT1523RTL
	09310471	Tarra, ohjeita – suurin sallittu pyöräkuorma 2680 kg	4	JCPT1823RTL
13	09310050	Tarra, ohjeita – kiinnityspiste	4	
14	09310049	Tarra, ohjeita – nostopiste	4	
15	09310473	Tarra, ohjeita – suurin sallittu tukijalkakuorma 2480kg	4	JCPT1523RTL
	09310474	Tarra, ohjeita – suurin sallittu tukijalkakuorma 2680kg	4	JCPT1823RTL
16	09410042	Tarra, symbolit – puristumisvaara	4	
17	09310072	Tarra, ohjeita – diesel	2	
18	09410239	Tarra, symboleja – kaltevuusluokitus	1	

Tarrat

Nro.	Osanumero	Kuvaus	Määrä	Huomaus
18	09410234	Tarra, symboleja – kaltevuusluokitus	1	
19	09410049	Tarra, symbolit – sähköiskun vaara	2	
20	09310073	Tarra, ohjeita – hydraulioöljy	2	
21	09310053	Tarra, ohjeita – hydraulioöljyn matalin sallittu pinnankorkeus	1	
22	09310052	Tarra, ohjeita – hydraulioöljyn korkein sallittu pinnankorkeus	1	
23	09540001	Tarra, merkintä – CE	2	
24	09440072	Tarra, symbolit – suurin sallittu manuaalinen voima 400 N	2	
25	09440075	Tarra, merkintä – kapasiteetti 680kg	2	JCPT1523RTL
	09440369	Tarra, merkintä – kapasiteetti 680kg	2	JCPT1823RTL
26	09640296	Tarra, kosmeettinen – JCPT1523RTL	2	
	09640297	Tarra, kosmeettinen – JCPT1823RTL	2	
27	09410051	Tarra, symbolit – älä muuta rajakytkintä tai poista sitä käytöstä	1	
28	09410044	Tarra, symbolit – palovammavaara		
29	09410045	Tarra, symbolit – loukkuun jäämisen vaara	1	
30	09410046	Tarra, symbolit – sähköiskun vaara	1	
31	09410186	Tarra, symbolit – korkea lämpötila	1	
32	09310078	Tarra, symbolit – päävirtakytkimen käyttö	1	
33	09410048	Tarra, symbolit – räjähdys-/palovaara	1	
34	09410050	Tarra, symbolit – ruiskutusvaara	1	

Tarrat



Tarrat

① 09340026	② 09440094	③ 09340028	⑤ 09340070	④ 09440090
⑥ 09440091	⑨ 09430009	⑦ 09440089	⑧ 09440212	
	⑩ 09430008	⑪ 09410043	⑫ 09310470	⑮ 09410042
			⑫ 09310471	
⑬ 09310050	⑭ 09310049	⑯ 09310473	⑰ 09310072	⑱ 09410239
		⑰ 09310474		
⑲ 09410049	⑳ 09310073	㉑ 09310053	㉒ 09310052	㉓ 09540001
		㉘ 09410044	㉙ 09410045	㉚ 09410046
㉜ 09440072	㉞ 09410051			
㉝ 09440075				
				㉟ 09410186
㉞ 09440369				㊱ 09310078
㉞ 09640296		㉟ 09410048		㊲ 09410050
JCPT1523RTL				
㉞ 09640297				
JCPT1823RTL				

Tekniset tiedot

Malli: JCPT1523RTL

Enimmäistyöskentelykorkeus	15 m	Ohjaimet	Suhteellinen
Korin enimmäiskorkeus	13 m	AC-pistorasia korissa	Vakio
Maksimi säilytyskorkeus Kaiteet ylhäällä	3,02 m	Suurin sallittu hydraulipaine (toiminnot)	240 bar
Maksimi säilytyskorkeus Kaiteet alhaalla	2,26 m	Rengaskoko – vakiorenkaat	315/55/D20
Leveys, vakiorenkaat	2.33m	Melupäästöt ilmassa	<80 dB
Pituus, alusta sisään vedetty Mallit ilman tukijalkoja	3.98m	Suurin melutaso tavanomaisissa käyttötyöposteissa (A-painotettu)	
Pituus, kori sisäänvedettynä Mallit tukijaloilla	4.88m	Kallistettavuus	40%
Korin vakiomitatKorin pituus × leveys	3.98m×1.83m	Suurin sallittu työkallistus	X-2°, Y-3°
Laajennetut mitatKorin pituus × leveys	4.88m×1.83m	Ajonopeudet	
Korin laajennusten pituudet	1.43m, 1.16m	Enimmäisnopeus, kori laskettuna	5,0 km/h
Suurin sallittu kuorma	680kg	Enimmäisnopeus, kori nostettuna	1,0 km/h
Suurin sallittu tuulenopeus	12.5m/s	Alustakuorma	
Akseliväli	2.86m	Pyörän enimmäiskuorma	2480kg
Kääntösäde (ulkokehä)	5.5m	Tukijalkojen enimmäiskuorma (jos varusteena)	2480kg
Kääntösäde (sisäkehä)	2.7m	Renkaan kosketuspaine	8,83 kg/cm ² 813 kPa
Maavara	30cm	Miehitetyn korin paine	950 kg/m ² 9,3 kPa
Paino (Katso tyyppikilpi)		Huomautus: korin kuormatiedot ovat arvioituja, eikä niissä oteta huomioon erilaisia lisävarusteita. Niitä saa käyttää vain asianmukaisia varmuuskertoimia soveltaen.	
Koneen paino vaihtelee lisävarusteiden mukaan		Tuotteidemme jatkuva parantaminen on DINGLIN käytäntö. Tuotetiedot voivat muuttua ilman ilmoitusta tai velvoitteita.	

Tekniset tiedot**Malli: JCPT1823RTL**

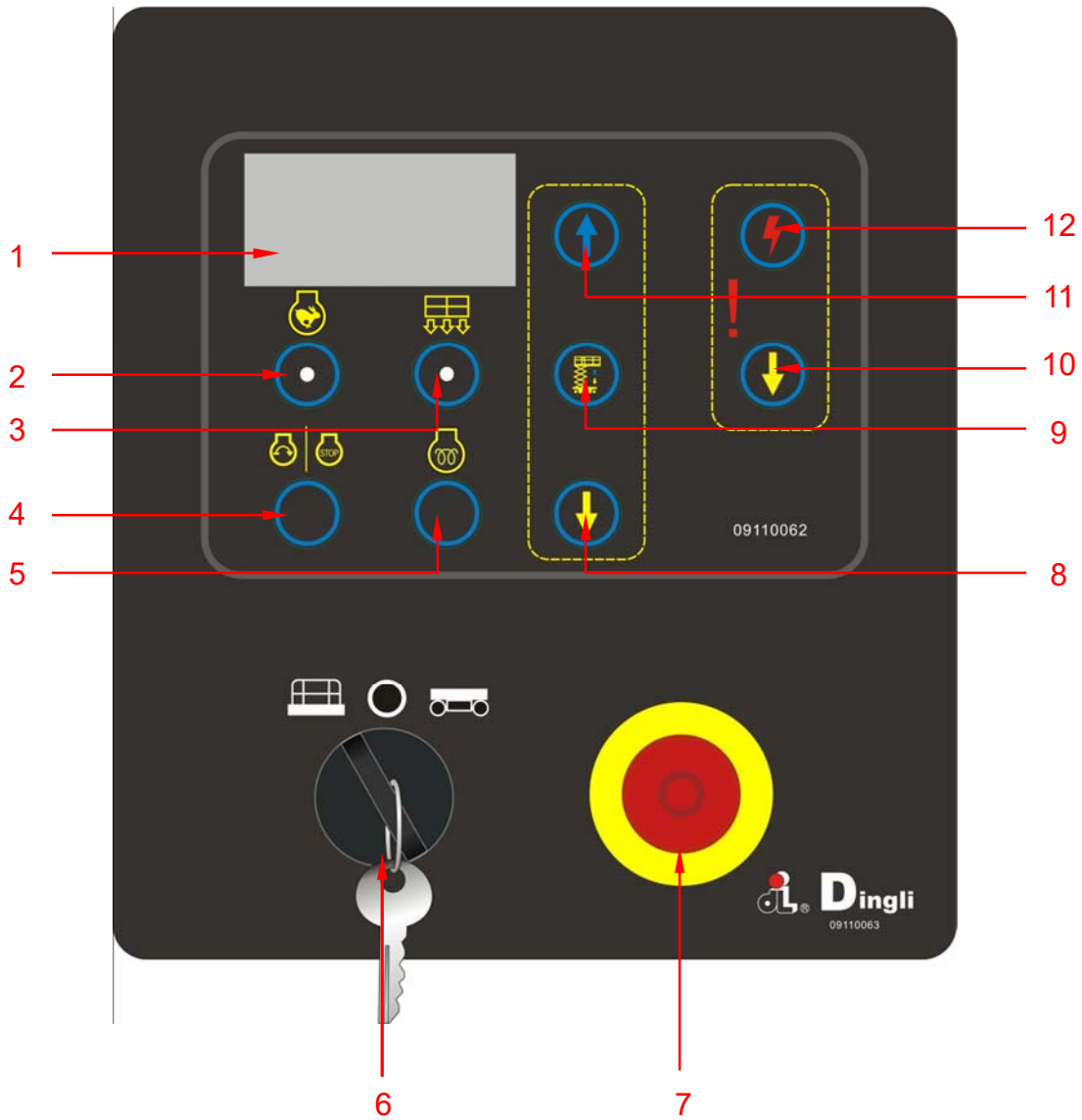
Enimmäistyöskentelykorkeus	18m	Ohjaimet	Suhteellinen
Korin enimmäiskorkeus	16m	AC-pistorasia korissa	Vakio
Maksimi säilytyskorkeus Kaiteet ylhäällä	3.23m	Suurin sallittu hydraulipaine (toiminnot)	240 bar
Maksimi säilytyskorkeus Kaiteet alhaalla	2.47m	Rengaskoko – vakiorenkaat	315/55/D20
Leveys, vakiorenkaat	2.33m	Melupäästöt ilmassa	<80 dB
Pituus, kori perustilassa	4.88m	Suurin melutaso tavanomaisissa käyttötyöpisteissä (A-painotettu)	
Korin vakiomitat Korin pituus × leveys	3.98m×1.83m	Kallistettavuus	30%
Laajennetut mitat Korin pituus × leveys	4.88m×1.83m	Suurin sallittu työkallistus	X-2°, Y-3°
Korin laajennusten pituudet	1.43m, 1.16m	Ajonopeudet	
Suurin sallittu kuorma	680kg	Enimmäisnopeus, kori laskettuna	5,0 km/h
Suurin sallittu tuulennopeus	12.5m/s	Enimmäisnopeus, kori nostettuna	1,0 km/h
Akseliväli	2.86m	Alustakuorma	
Kääntösäde (ulkokehä)	5.5m	Pyörän enimmäiskuorma	2680kg
Kääntösäde (sisäkehä)	2.7m	Tukijalkojen enimmäiskuorma (jos varusteena)	2680kg
Maavara	30cm	Renkaan kosketuspaine	9,0 kg/cm ² 878 kPa
Paino (Katso tyyppikilpi)		Miehitetyn korin paine	1026kg/m ² 10,1 kPa
Koneen paino vaihtelee lisävarusteiden mukaan			

Huomautus: korin kuormatiedot ovat arvioituja, eikä niissä oteta huomioon erilaisia lisävarusteita. Niitä saa käyttää vain asianmukaisia varmuuskertoimia soveltaen.

Tuotteidemme jatkuva parantaminen on DINGLIN käytäntö. Tuotetiedot voivat muuttua ilman ilmoitusta tai velvoitteita.

Ohjaimet

Maaohjauspaneeli



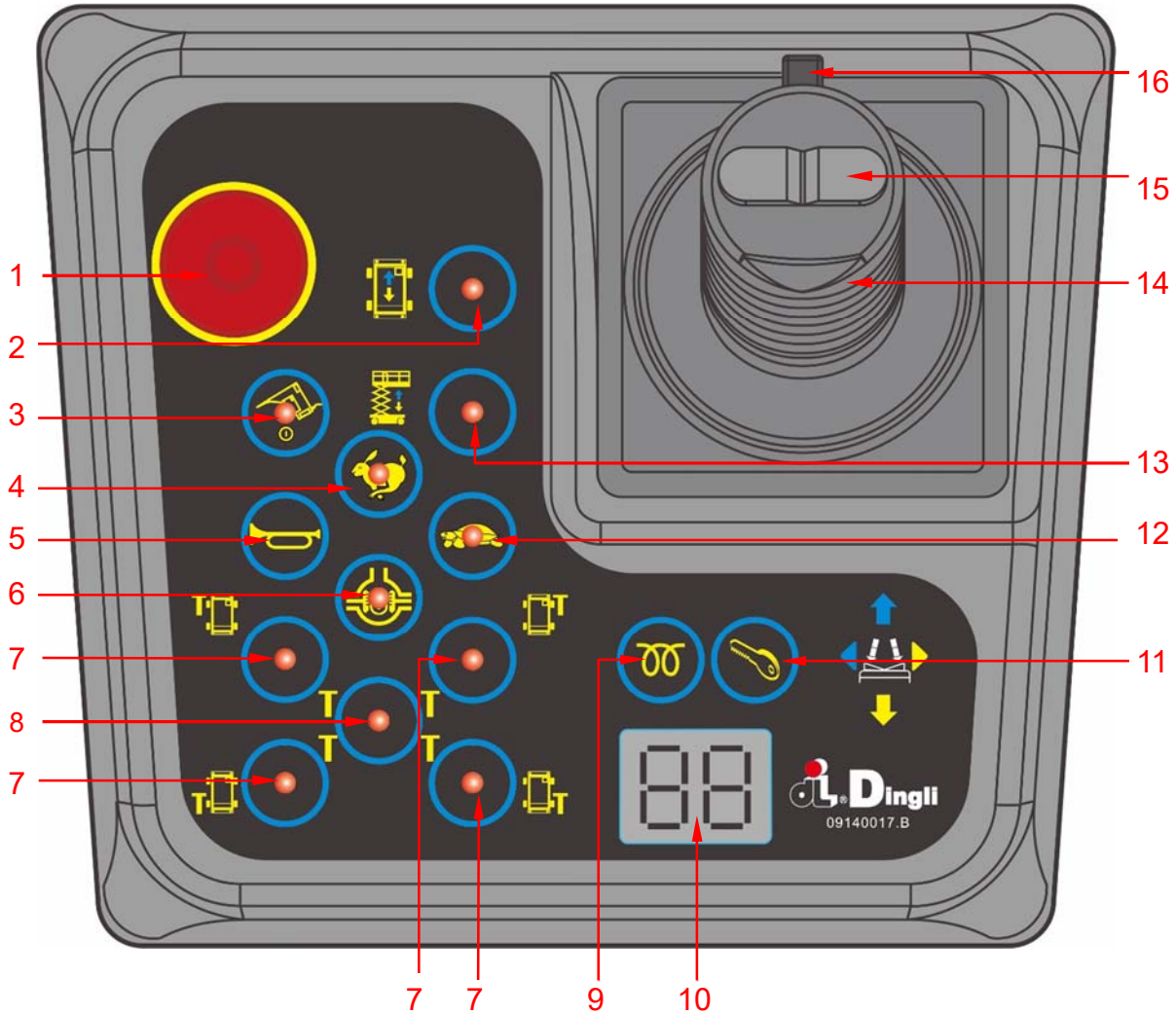
- | | |
|---|---------------------------------------|
| 1 Näyttö | 7 Punainen hätäpysäytyspainike |
| 2 Moottorin joutokäynnin valintapainike | 8 Lavan laskemispainike |
| 3 Ylikuorman merkkivalo | 9 Nostotoiminnon käyttöönoton painike |
| 4 Moottorin käynnistys-/sammutuspainike | 10 Hätälaskemispainike |
| 5 Moottorin hehkutuspainike | 11 Lavan nostopainike |
| 6 Avainkytkin | 12 Hätälaskun käyttöönottopainike |

Maaohjauspaneeli

- 1 Näyttö
Diagnostiikkanäyttö
- 2 Moottorin joutokäynnin valintapainike
Tällä painikkeella valitaan moottorin joutokäyntiasetus. Kun merkkivalo palaa, nopea joutokäynti on valittuna. Kun merkkivalo ei pala, hidas joutokäynti on valittuna.
- 3 Ylikuormituksen merkkivalo
Merkkivalo palaa ylikuormituksen yhteydessä.
- 4 Moottorin käynnistys-/sammutuspainike
Tämän painikkeen painaminen käynnistää/sammuttaa moottorin.
- 5 Moottorin hehkutuspainike
Tämän painikkeen painettuna pitäminen esilämmittää moottorin.
- 6 Avainkytkin
Kun avainkytkin käännetään korin asentoon, korin ohjauslaitteet ovat käytössä.
Kun avainkytkin käännetään pois päältä -asentoon, kone on sammutettuna.
Kun avainkytkin käännetään alusta-asentoon, maaohjauslaitteet ovat käytössä.
- 7 Punainen hätäpysäytyspainike
Punaisen hätäpysäytyspainikkeen sisään eli pois päältä -asentoon painaminen pysäyttää kaikki toiminnot. Kone otetaan käyttöön vetämällä punainen hätäpysäytyspainike päällä -asentoon.
- 8 Korin laskupainike
Tämän painikkeen painaminen laskee koria.
- 9 Nostotoiminnon käyttöönottopainike
Tämän painikkeen painaminen ottaa nostotoiminnon käyttöön.
- 10 Hätlaskupainike
Tämän painikkeen painaminen laskee koria.
- 11 Korin nostopainike
Tämän painikkeen painaminen nostaa koria.
- 12 Hätlaskun käyttöönottopainike
Tämän painikkeen painaminen ottaa hätlaskutoiminnon käyttöön.

Ohjaimet

Korin ohjauspaneeli



- | | |
|---|---|
| 1 Punainen hätäpysäytyspainike | 9 Moottorin hehkutuspainike |
| 2 Ajotoiminnon valintapainike | 10 LED-näyttö |
| 3 Generaattorin valintapainike (jos varusteena) | 11 Moottorin käynnistys-/sammutuspainike |
| 4 Moottorin nopean joutokäynnin valintapainike | 12 Moottorin hitaan joutokäynnin valintapainike |
| 5 Äänimerkin painike | 13 Nostotoiminnon valintapainike |
| 6 Tasauspyörästäön lukituksen käyttöönottopainike | 14 Suhteellinen ohjaussauva |
| 7 Tukijalkatoiminnon käyttöönottopainike | 15 Keinukytkin |
| 8 Tukijalkojen automaattisen vaaituksen painike | 16 Toiminnon käyttöönottopainike |

Korin ohjauspaneeli

- 1 Punainen hätäpysäytyspainike
Punaisen hätäpysäytyspainikkeen sisään eli pois päältä -asentoon painaminen pysäyttää kaikki toiminnot. Kone otetaan käyttöön vetämällä punainen hätäpysäytyspainike päällä -asentoon.
- 2 Ajotoiminnon valintapainike
Tämän painikkeen painaminen ottaa ajotoiminnon käyttöön.
- 3 Generaattorin valintapainike (jos varusteena)
Tämän painikkeen painaminen käynnistää generaattorin. Tällöin merkkivalo palaa. Painikkeen painaminen uudelleen sammuttaa generaattorin.
- 4 Moottorin nopean joutokäynnin valintapainike
Tällä painikkeella valitaan moottorin joutokäyntiasetus. Kun merkkivalo palaa, nopea joutokäynti on valittuna.
- 5 Äänimerkin painike
Tämän painikkeen painaminen antaa äänimerkin.
Äänimerkki loppuu, kun painike vapautetaan.
- 6 Tasauspyörästäön lukituksen käyttöönottopainike
Ota tasauspyörästäön lukitustoiminto käyttöön painamalla tätä painiketta ja pitämällä sitä painettuna .
- 7 Tukijalkatoiminnon käyttöönottopainike
Tämän painikkeen painaminen ottaa yksittäisten tukijalkojen nostamisen/laskemisen käyttöön.
- 8 Tukijalkojen automaattisen vaaituksen painike
Tämän painikkeen painaminen ottaa automaattisen vaaituksen käyttöön.
- 9 Moottorin hehkutuspainike (jos varusteena)
Tämän painikkeen painettuna pitäminen esilämmittää moottorin.
- 10 LED-näyttö
Diagnostiikkanäyttö.
- 11 Moottorin käynnistys-/sammutuspainike
Tämän painikkeen painaminen käynnistää/sammuttaa moottorin.
- 12 Moottorin hitaan joutokäynnin valintapainike
Tällä painikkeella valitaan moottorin joutokäyntiasetus. Kun merkkivalo palaa, hidas joutokäynti on valittuna.
- 13 Nostotoiminnon valintapainike
Tämän painikkeen painaminen ottaa nostotoiminnon käyttöön.
- 14 Suhteellinen ohjaussauva
Nostotoiminto: ota nostotoiminto käyttöön lavan ohjaussauvassa painamalla toiminnon käyttöönottopainiketta ja pitämällä sitä painettuna. Koria nostetaan liikuttamalla ohjaussauvaa sinisen nuolen osoittamaan suuntaan. Koria lasketaan liikuttamalla ohjaussauvaa keltaisen nuolen osoittamaan suuntaan.
Laskemisesta varoittavan äänimerkin pitäisi kuulua laskeutumisen aikana.
Ajotoiminto: ota ajotoiminto käyttöön lavan ohjaussauvassa painamalla toiminnon käyttöönottopainiketta ja pitämällä sitä

Ohjaimet

painettuna. Kun ohjaussauvaa liikutetaan ohjauspaneelin sinisen nuolen suuntaan, kone liikkuu sinisen nuolen osoittamaan suuntaan. Kun ohjaussauvaa liikutetaan ohjauspaneelin keltaisen nuolen suuntaan, kone liikkuu keltaisen nuolen osoittamaan suuntaan.

Tukijalan ojennus-/sisäänvetotoiminto:

paina korin ohjaussauvan toiminnon käyttöönottopainiketta ja pidä se painettuna ottaaksesi tukijalan ojennus-/sisäänvetotoiminnon käyttöön.

Tukijalka ojennetaan liikuttamalla ohjaussauvaa keltaisen nuolen osoittamaan suuntaan. Tukijalka vedetään sisään liikuttamalla ohjaussauvaa sinisen nuolen osoittamaan suuntaan.

15 Keinukytkin

Keinukytkimen kumpaan suuntaan tahansa painaminen ottaa ohjaustoiminnon käyttöön.

16 Toiminnon käyttöönottopainike

Käyttöönottopainikkeen painettuna pitäminen ottaa ajo-/nostotoiminnon käyttöön.

Käyttöä edeltävä tarkastus



Älä käytä, ellet:

Opettele ja harjoittele koneen turvallisen käytön periaatteita, jotka sisältyvät tähän käyttöohjeeseen.

- 1 Vältä vaarallisia tilanteita.
- 2 Suorita tarkastus aina ennen käyttöä.**

Tunne ja ymmärrä käyttöä edeltävä tarkastusta ennen seuraavaan osioon siirtymistä.

- 3 Tarkista työskentelyalue.
- 4 Suorita toimintatestit aina ennen käyttöä.
- 5 Käytä konetta vain tarkoitetulla tavalla.

Perusteet

Käyttäjä vastaa käyttöä edeltävän tarkastuksen ja rutiininomaisten kunnossapitotöiden suorittamisesta.

Käyttöä edeltävä tarkastus on silmämääräinen tarkastus, jonka käyttäjä tekee ennen jokaista työvuoroa. Tarkastuksen tarkoituksena on havaita koneen nähtävissä olevat puutteet, ennen kuin käyttäjä suorittaa toimintatestit.

Käyttöä edeltävässä tarkastuksessa selviää myös, tarvitaanko rutiininomaisia kunnossapitotöitä. Käyttäjä saa suorittaa vain tässä ohjekirjassa eriteltyjä rutiininomaisia kunnossapitotöitä.

Tarkasta kaikki seuraavalla sivulla olevan luettelon kohdat.

Jos vaurioita tai luvattomia poikkeamia tehtaalta toimitetusta kunnosta havaitaan, kone on merkittävä ja poistettava käytöstä.

Ainoastaan pätevä huoltoteknikko saa suorittaa korjauksia koneelle, ja korjauksissa on aina noudatettava valmistajan antamia ohjeita. Kun korjaukset on tehty, käyttäjän on suoritettava ensin käyttöä edeltävä tarkastus ja sitten toimintatestit.

Ainoastaan pätevä huoltoteknikko saa suorittaa määräaikaiset kunnossapitoa koskevat tarkastukset, ja niissä on noudatettava valmistajan antamia tietoja sekä tämän ohjekirjan vaatimuksia.

Käyttöä edeltävä tarkastus

Käyttöä edeltävä tarkastus

- Varmista, että käyttöohjekirjasta ei puutu mitään, että se on luettavissa ja että se on sille tarkoitettu säilytyspaikassa korissa.
 - Varmista, että tarramerkinnot ovat luettavissa ja paikoillaan. Katso osio Tarramerkinnot.
 - Tarkista, ettei moottoriöljyä vuoda ja että sitä on riittävästi. Lisää öljyä tarvittaessa. Katso osio Kunnossapito.
 - Tarkista, ettei hydraulioöljyä vuoda ja että sitä on riittävästi. Lisää öljyä tarvittaessa. Katso osio Kunnossapito.
 - Tarkista, ettei moottorin jäähdytysnestettä vuoda ja että sitä on riittävästi. Lisää jäähdytysnestettä tarvittaessa. Katso osio Kunnossapito.
 - Tarkista, ettei akkuhappoa vuoda ja että sitä on riittävästi. Lisää tislattua vettä tarvittaessa. Katso osio Kunnossapito.
 - Suorita käyttöä edeltävä tarkastus aina varastoinnin jälkeen ennen käyttöä.**
- Mutterit, ruuvit ja muut kiinnikkeet
 - Korin ylikuormaan liittyvät osat
 - Korin portti
 - Merkkivalo (jos varusteena)
 - Turvapalkki
 - Korin laajennukset
 - Saksivarsien tapit ja lukituskiinnikkeet
 - Korin ohjaussauva
 - Generaattori (jos varusteena)
 - Tukijalkojen kotelot ja pohjat (jos varusteena)

Tarkasta koko kone seuraavien varalta:

- Halkeamat hitsausseamoissa tai rakenneosissa
- Koneessa olevat kolhut tai vauriot
- Varmista, että kaikki rakenneosat ja muut kriittiset osat ovat paikoillaan ja että kaikki niihin liittyvät kiinnikkeet ja tapit ovat paikoillaan ja asianmukaisesti kiristettyinä

Tarkasta seuraavat osat ja alueet vaurioiden, virheellisesti asennettujen tai puuttuvien osien sekä luvottomien muutosten varalta:

- Sähköosat, johdotus ja sähkökaapelit
- Hydrauliletkut, -liittimet, -sylinterit ja -jakoputket
- Polttoaine- ja hydraulisäiliöt
- Ajomoottorit
- Kulutustyyntyt
- Renkaat ja pyörät
- Moottori ja siihen liittyvät osat
- Rajakytkimet, hälytykset ja äänitorvi

Huomautus: jos kori on nostettava koneen tarkastamista varten, varmista, että turvapalkki on paikallaan. Katso osio Käyttöohjeet.

Työympäristön tarkastus



Älä käytä, ellet:

Opettele ja harjoittele koneen turvallisen käytön periaatteita, jotka sisältyvät tähän käyttöohjeeseen.

- 1 Vältä vaarallisia tilanteita.
- 2 Suorita tarkastus aina ennen käyttöä.
- 3 **Tarkista työskentelyalue.**

Tunne ja ymmärrä työympäristön tarkastus ennen seuraavaan osioon siirtymistä.

- 4 Suorita toimintatestit aina ennen käyttöä.
- 5 Käytä konetta vain tarkoitetulla tavalla.

Perusteet

Työympäristön tarkastus auttaa käyttäjää määrittämään, soveltuuko työympäristö koneen turvalliseen käyttöön. Käyttäjän on suoritettava tämä tarkastus ennen koneen työympäristöön siirtämistä.

Käyttäjä on vastuussa työympäristön vaarojen lukemisesta ja muistamisesta sekä niiden tarkkailemisesta ja välttämisestä koneen siirtämisen, pystytyksen ja käytön aikana.

Työympäristön tarkastus

Ota seuraavat vaaratilanteet huomioon ja vältä niitä:

- Rinteet tai kuopat
- Töyssyt, esteet maassa tai roskat
- Kaltevat pinnat
- Epävakaat tai liukkaat pinnat
- Koneen yläpuolella sijaitsevat esteet ja suurjännitejohdot
- Vaaralliset paikat
- Alustat, jotka eivät kestä kaikkia koneen aiheuttamia kuormitusvoimia
- Tuuli ja huonot sääolosuhteet
- Luvattomien henkilöiden läsnäolo
- Muut mahdolliset vaaralliset olosuhteet
- korkeus yli 1 000 m.

Toimintatestit



Älä käytä, ellet:

Opettele ja harjoittele koneen turvallisen käytön periaatteita, jotka sisältyvät tähän käyttöohjeeseen.

- 1 Vältä vaarallisia tilanteita.
- 2 Suorita tarkastus aina ennen käyttöä.
- 3 Tarkista työskentelyalue.
- 4 **Suorita toimintatestit aina ennen käyttöä.**

Tunne ja ymmärrä toimintatestit ennen seuraavaan osioon siirtymistä.

- 5 Käytä konetta vain tarkoitetulla tavalla.

Perusteet

Toimintatestien tarkoituksena on havaita mahdolliset viat ennen koneen käyttöä.

Käyttäjän on noudatettava vaiheittaisia ohjeita kaikkien koneen toimintojen testaamiseksi.

Viallista konetta ei saa käyttää. Jos vikoja havaitaan, kone on merkittävä ja poistettava käytöstä. Ainoastaan pätevä huoltoteknikko saa suorittaa korjauksia koneelle, ja korjauksissa on aina noudatettava valmistajan antamia ohjeita.

Kun korjaukset on tehty, käyttäjän on suoritettava ennen koneen käyttöä ensin käyttöä edeltävä tarkastus ja sitten toimintatestit.

Toimintatestit

Maaohjauksessa

- 1 Valitse tukeva, tasainen ja esteetön testauspaikka.
 - 2 Vedä päävirtakytkin päällä -asentoon.
 - 3 Käännä avainkytkin maaohjaus-asentoon.
 - 4 Vedä koriohjauksen ja maaohjauksen punainen hätäpysäytyspainike ulos päälle-asentoon.
 - 5 Tarkkaile maaohjauslaitteiston näyttöä.
- ☉ Tulos: Näyttöön tulee näkyiin teksti SYSTEM READY (järestelmä valmiina).
- 6 Käynnistä moottori. Katso osio Käyttöohjeet.

Hätäpysäytystesti

- 7 Paina maaohjauksen punainen hätäpysäytyspainike sisään eli pois päältä -asentoon.
- ☉ Tulos: Moottorin pitäisi sammua eikä minkään toiminnon pitäisi toimia.
- 8 Vedä punainen hätäpysäytyspainike ulos päällä -asentoon. Ja käynnistä moottori uudelleen.

Nosto- ja laskutoimintojen ja käyttöönottopainikkeen testaus

Keskusjärjestelmä ohjaa summeria, joka toimii erilaisilla äänitaajuuksilla. Laskemisesta varoitetaan 60:llä äänimerkillä minuutissa. Laskun viiveestä varoitetaan 180:llä äänimerkillä minuutissa. Varoitus siitä, ettei kone ole vaakasuorassa, annetaan 180:llä äänimerkillä minuutissa. Saatavilla on myös auton äänimerkin kaltainen äänitorvi.

- 9 Älä paina nostotoiminnon käyttöönottopainiketta. Paina korin nosto-/laskemispainiketta ja se pidä painettuna.

- ☉ Tulos: Minkään toiminnon ei pitäisi toimia.
- 10 Paina nostotoiminnon käyttöönottopainiketta ja pidä se painettuna. Paina korin nostopainiketta ja se pidä painettuna.
- ☉ Tulos: Korin pitäisi nousta.
- 11 Paina nostotoiminnon käyttöönottopainiketta ja pidä se painettuna. Paina korin laskupainiketta ja se pidä painettuna.
- ☉ Tulos: Korin pitäisi laskeutua ja laskeutumisesta varoittavan merkkiäänän pitäisi kuulua laskeutumisen ajan. Lava pysähtyy noin 3,0 m maanpinnan yläpuolella. Tällöin alkaa kuulua loppulaskeutumisen varoitusääni.

Huomautus: varmista ennen jatkamista, että korin alla ei ole ihmisiä tai esteitä.

- 12 Paina nostotoiminnon käyttöönottopainiketta ja pidä se painettuna. Paina korin laskupainiketta ja se pidä painettuna.
- ☉ Tulos: Korin pitäisi laskeutua ala-asentoon asti. Loppulaskeutumisen varoitusäänen pitäisi kuulua korin laskeutuessa.

Varalaskutoiminnon testaus

- 13 Aktivoi nostotoiminto ja nosta koria noin 60 cm.
- 14 Sammuta moottori painamalla punainen hätäpysäytyspainike sisään.
- 15 Vedä maaohjauksen punainen hätäpysäytyspainike ulos päällä -asentoon.
- 16 Paina nostotoiminnon käyttöönottopainiketta ja pidä se

Toimintatestit

painettuna. Paina korin laskupainiketta ja se pidä painettuna.

- ⊙ Tulos: Korin pitäisi laskeutua.

17 Käynnistä moottori uudelleen.

Hätälaskemisen testaus

18 Aktivoi nostotoiminto ja nosta koria noin 60 cm.

19 Sammuta moottori painamalla punainen hätäpysäytyspainike sisään.

20 Vedä maaohjauksen punainen hätäpysäytyspainike ulos päällä -asentoon.

21 Paina hätälaskun käyttöönottopainiketta ja pidä se painettuna. Paina hätälaskun painiketta ja pidä se painettuna.

- ⊙ Tulos: Korin pitäisi laskeutua.

22 Käännä avainkytkin korin ohjauslaitteistoasentoon ja käynnistä moottori uudelleen.

Korin ohjauslaitteistolla

Hätäpysäytystesti

23 Paina korin punainen hätäpysäytyspainike sisään eli pois päältä -asentoon.

- ⊙ Tulos: Minkään toiminnon ei pitäisi toimia.

24 Vedä punainen hätäpysäytyspainike ulos päällä -asentoon.

- ⊙ Tulos: LED-merkkivalon pitäisi syttyä.

Äänimerkin testaus

25 Paina äänimerkin painiketta.

- ⊙ Tulos: Äänimerkin pitäisi kuulua.

Nosto- ja laskutoimintojen ja käyttöönottopainikkeen testaus

26 Käynnistä moottori.

27 Älä pidä ohjaussauvan käyttöönottopainiketta painettuna.

28 Liikuta ohjaussauvaa hitaasti sinisen nuolen ja sitten keltaisen nuolen osoittamaan suuntaan.

- ⊙ Tulos: Minkään toiminnon ei pitäisi toimia.

29 Paina nostotoiminnon valintapainiketta.

30 Paina ohjaussauvan käyttöönottopainiketta ja pidä se painettuna.

31 Liikuta ohjaussauvaa hitaasti sinisen nuolen osoittamaan suuntaan.

- ⊙ Tulos: Korin pitäisi nousta.

32 Vapauta ohjaussauva.

- ⊙ Tulos: Korin pitäisi pysähtyä.

33 Paina käyttöönottopainiketta ja pidä se painettuna. Liikuta ohjaussauvaa hitaasti keltaisen nuolen osoittamaan suuntaan.

- ⊙ Tulos: Korin pitäisi laskeutua. Laskemisesta varoittavan äänimerkin pitäisi kuulua laskeutumisen aikana.

Ohjauksen testaus

Huomautus: kun suoritat ohjaus- ja ajotoimintojen testauksen, seiso korissa kasvot koneen ohjauspäähän päin.

34 Paina ajotoiminnon valintapainiketta. Merkkivalon pitäisi syttyä.

35 Paina suhteellisen ohjaussauvan käyttöönottopainiketta ja pidä se painettuna. Paina suhteellisen ohjaussauvan päässä olevaa keinukytkintä ohjauspaneelin sinisen kolmion osoittamaan suuntaan.

Toimintatestit

- ⊙ Tulos: Ohjattavien pyörien pitäisi kääntyä ohjauspaneelin sinisen kolmion osoittamaan suuntaan.
- 36 Paina suhteellisen ohjaussauvan käyttöönottopainiketta ja pidä se painettuna. Paina keinukytkintä ohjauspaneelin keltaisen kolmion osoittamaan suuntaan.
- ⊙ Tulos: Ohjattavien pyörien pitäisi kääntyä ohjauspaneelin keltaisen kolmion osoittamaan suuntaan.

Ajon ja jarrutuksen testaus

- 37 Paina suhteellisen ohjaussauvan käyttöönottopainiketta ja pidä se painettuna.
- 38 Liikuta suhteellista ohjaussauvaa hitaasti ohjauspaneelin sinisen nuolen osoittamaan suuntaan, kunnes kone alkaa liikkua. Vie sauva sitten hitaasti takaisin keskiasentoon.
- ⊙ Tulos: Koneen pitäisi liikkua ohjauspaneelin sinisen nuolen osoittamaan suuntaan ja sitten pysähtyä välittömästi.
- 39 Paina suhteellisen ohjaussauvan käyttöönottopainiketta ja pidä se painettuna.
- 40 Liikuta suhteellista ohjaussauvaa hitaasti ohjauspaneelin keltaisen nuolen osoittamaan suuntaan, kunnes kone alkaa liikkua. Vie sauva sitten hitaasti takaisin keskiasentoon.
- ⊙ Tulos: Koneen pitäisi liikkua ohjauspaneelin keltaisen nuolen osoittamaan suuntaan ja sitten pysähtyä välittömästi.

Huomautus: jarrujen on kyettävä pitämään kone paikallaan kaikissa kaltevuuksissa, joita kone pääsee kiipeämään.

Rajoitetun ajonopeuden testaaminen

- 41 Paina nostotoiminnon valintapainiketta. Nosta lava noin 3 m maanpinnan yläpuolelle.
- 42 Paina ajotoiminnon valintapainiketta.
- 43 Paina suhteellisen ohjaussauvan käyttöönottopainiketta ja pidä se painettuna ja vie sauva hitaasti täyden ajon asentoon.
- ⊙ Tulos: Kun kori on nostettuna suurimman saavutettavissa olevan nopeuden pitäisi olla 28 cm/s.
- ⊖ Tulos: Jos ajonopeus ylittää 28 cm/s, kun kori on nostettuna, merkitse kone ja ota se pois käytöstä välittömästi.

Kallistustunnistimen toiminnan testaus

Huomautus: suorita testi maan tasolla korin ohjaimella. Älä seiso korissa.

- 44 Laske kori täysin alas.
- 45 Aja molemmat yhden puolen pyörät 12 cm:n korkuisen kappaleen päälle.
- 46 Nosta lava noin 3 m maanpinnan yläpuolelle.
- ⊙ Tulos: Korin pitäisi pysähtyä ja varoitusäänen kuulua 180 kertaa minuutissa. Korin ohjauslaitteiston näytössä pitäisi näkyä LL.
- 47 Paina ajotoiminnon valintapainiketta.
- 48 Paina ohjaussauvan käyttöönottopainiketta ja pidä se painettuna.
- 49 Liikuta suhteellista ohjaussauvaa hitaasti sinisen nuolen ja sitten keltaisen nuolen osoittamaan suuntaan.

Toimintatestit

- ⊙ Tulos: Ajotoiminnon ei pitäisi toimia kumpaankaan suuntaan.
- 50 Paina nostotoiminnon käyttöönottopainiketta.
- 51 Laske kori ja aja kone alas sen alla olevilta kappaleilta.

Nostorajakytkimen ja tukijalkojen testaus (JCPT1823RTL)

Huomautus: suorita testi maan tasolla korin ohjaimella. Älä seiso korissa.

- 52 Paina suhteellisen ohjaussauvan käyttöönottopainiketta ja pidä se painettuna. Nosta koria.
- ⊙ Tulos: Lavan pitäisi nousta 11 m ja pysähtyä. Lavan ei pitäisi nousta yli 11 m:n korkeuteen, jos nostojalkoja ei ole laskettu.
- 53 Paina nostotoiminnon valintapainiketta.
- 54 Laske kori. Jos kori on yli 3 m:n korkeudella maanpinnasta, tukijalat eivät laskeudu.
- 55 Laske kori alas asti.
- 56 Paina automaattisen vaaituksen painiketta ja pidä se painettuna.
- 57 Paina käyttöönottopainiketta ja pidä se painettuna. Liikuta suhteellista ohjaussauvaa keltaisen nuolen osoittamaan suuntaan. Tukijalat ojentuvat ja vaaittavat koneen. Kuulet äänimerkin, kun kone on vaakasuorassa.
- 58 Nosta koria.
- ⊙ Tulos: Korin pitäisi nousta täyteen korkeuteen.
- 59 Laske kori.

Varalaskutoiminnon testaus

- 60 Paina käyttöönottopainiketta ja pidä se painettuna ja nosta koria noin 60 cm.
- 61 Sammuta moottori painamalla punainen hätäpysäytyspainike sisään.
- 62 Vedä punainen hätäpysäytyspainike ulos päällä -asentoon.
- 63 Paina käyttöönottopainiketta ja pidä se painettuna. Liikuta ohjaussauvaa keltaisen nuolen osoittamaan suuntaan.
- ⊙ Tulos: Korin pitäisi laskeutua.

Tukijalkojen varasisäänvedon testaus

- 64 Laske kori alimpaan asentoon asti.
- 65 Käyttäjä siirtyy takaisin maan tasalle ja käyttää konetta maaohjauslaitteistolla.
- 66 Paina nostotoiminnon käyttöönottopainiketta ja pidä se painettuna. Paina korin laskupainiketta ja se pidä painettuna. Paina ylikuorman ilmaisinpainiketta ja pidä se painettuna.
- ⊙ Tulos: Tukijalan pitäisi vetäytyä sisään.

Värähtelyjärjestelmän testaus

Huomautus: suorita testi maan tasolla korin ohjaimella. Älä seiso korissa.

- 67 Laske kori täysin alas.
- 68 Aja vasen ohjaava pyörä 10 cm korkealle rampille.
- 69 Nosta koria vähintään 3,5 m.
- 70 Paina ajotoiminnon valintapainiketta
- 71 Liikuta suhteellista ohjaussauvaa keltaisen nuolen osoittamaan suuntaan.
- ⊙ Tulos: Vasen etu- tai oikea takapyörä pysyy koholla maanpinnan yläpuolella.
- 72 Paina nostotoiminnon käyttöönottopainiketta.

Toimintatestit

- 73 Laske lava ala-asentoon, aktivointi ajaa konetta eteenpäin ja taaksepäin.
- ☉ Tulos: Lukitusylinterien pitäisi vapautua ja antaa pyörän nojata maahan.
- 74 Aja oikea ohjaava pyörä 10 cm korkealle rampille.
- 75 Nosta koria vähintään 3,5 m.
- 76 Paina ajotoiminnon valintapainiketta
- 77 Liikuta suhteellista ohjaussauvaa keltaisen nuolen osoittamaan suuntaan.
- ☉ Tulos: Oikea etu- tai vasen takapyörä pysyy koholla maanpinnan yläpuolella.
- 78 Paina nostotoiminnon käyttöönottopainiketta.
- 79 Laske lava ala-asentoon, aktivointi ajaa konetta eteenpäin ja taaksepäin.
- ☉ Tulos: Lukitusylinterien pitäisi vapautua ja antaa pyörän nojata maahan.

Käyttöohjeet



Älä käytä, ellet:

- Opettele ja harjoittele koneen turvallisen käytön periaatteita, jotka sisältyvät tähän käyttöohjeeseen.
- 1 Vältä vaarallisia tilanteita.
- 2 Suorita tarkastus aina ennen käyttöä.
- 3 Tarkista työskentelyalue.
- 4 Suorita toimintatestit aina ennen käyttöä.
- 5 Käytä konetta vain tarkoitetulla tavalla.**

Perusteet

Kone on ajettava hydraulinostin, jossa on työkori saksimekanismin päässä. Koneen aiheuttama ääni ei ole vaaraksi korissa olevalle käyttäjälle. Konetta voidaan käyttää henkilöiden, heidän työkalujensa ja tarvikkeidensa sijoittamiseen maaperän yläpuolelle sekä koneiden tai laitteiden yläpuolella sijaitseville työalueille.

Nostimme suunnittelussa on noudatettu standardia EN ISO 13849-1/2 täysimääräisesti ja tarkasti. Suorituskykylaskennan ohjelmistotyökalua SISTEMA:a käytetään verrattain yksinkertaisten alijärjestelmää koskevien laskujen suorittamiseen järjestelmän yleisen suorituskykytason määrittämistä varten.

Sen arviointiin, onko suorituskyky standardin EN 280 turvallisuuteen vaikuttavien ohjauksen osien (SRP/CS) suorituskykyvaatimusten mukainen, käytetään luotettavuustietoja, diagnostiikan kattavuutta [DC], järjestelmäarkkitehtuuria [luokka], vikojen yleisiä aiheuttajia ja tarvittaessa ohjelmistoa koskevia vaatimuksia.

Osiassa Käyttöohjeet esitetään ohjeet kutakin koneen käytön näkökohtaa varten. Käyttäjän vastuulla on noudattaa kaikkia käyttöohjekirjan turvamääräyksiä ja -ohjeita.

Koneen käyttäminen muuhun kuin henkilöiden ja heidän työkalujensa ja materiaaliensa nostamiseen korkeisiin työpisteisiin on vaarallista.

Vain koulutettu ja valtuutettu henkilöstö saa käyttää konetta. Jos useamman kuin yhden käyttäjän odotetaan käyttävän konetta eri aikoina samassa työvuorossa, heidän kaikkien on oltava päteviä käyttäjiä ja heidän kaikkien odotetaan noudattavan kaikkia käyttöoppaan turvallisuussääntöjä ja ohjeita. Tämä tarkoittaa, että jokaisen uuden käyttäjän on suoritettava käyttöä edeltävä tarkastus, toimintatestit ja työpaikkatarkastus ennen koneen käyttöä.

Käyttöohjeet

Hätäpysäytys

Paina punainen hätäpysäytyspainike sisään eli pois päältä -asentoon maa- tai korin ohjauslaitteistossa pysäyttääksesi kaikki koneen toiminnot ja sammuttaaksesi moottorin.

Korjaa toiminnot, jotka toimivat, kun kumpi tahansa hätäpysäytyspainike on painettuna sisään.

Käynnistä moottori

- 1 Käännä maaohjauslaitteiston avainkytkin haluttuun asentoon.
- 2 Varmista, että sekä alustan että korin ohjauslaitteiston punainen hätäpysäytyspainike ovat päällä -asennossa.
- 3 Paina hehkutuspainiketta 3–5 sekunnin ajan.
- 4 Paina moottorin käynnistyspainiketta.

Jos moottori ei käynnisty 15 sekunnin pyörittämisen jälkeen, selvitä syy tähän ja korjaa mahdolliset viat. Odota 60 sekuntia ennen uutta käynnistysyritystä.

Lämmitä moottoria kylmissä olosuhteissa (-6 °C:ssa ja sitä kylmemmissä lämpötiloissa) 5 minuutin ajan ennen käyttöä, jotta hydraulijärjestelmä ei vaurioidu.

Äärimmäisen kylmissä olosuhteissa (-18 °C:ssa ja sitä kylmemmissä lämpötiloissa) koneisiin pitäisi hankkia lisävarusteeksi kylmäkäynnistysarja. Alle -18 °C:n lämpötiloissa moottorin käynnistäminen saattaa vaatia käynnistysakun käyttämistä.

Käyttö maasta

- 1 Käännä avainkytkin maaohjaus -asentoon.
- 2 Vedä koriohjauksen ja maaohjauksen punainen hätäpysäytyspainike ulos päälle -asentoon.
- 3 Käynnistä moottori.

Korin aseointi

- 1 Paina nostotoiminnon käyttöönottopainiketta.
- 2 Ota nosto- tai laskutoiminto käyttöön painamalla korin nosto-/laskupainiketta.

Ajo- ja ohjaustoimintoja ei voi käyttää maaohjauslaitteistolla.

Moottorin joutokäynnin valinta

Valitse moottorin joutokäynti (r/min) painamalla valintapainiketta.

Käyttö korista

- 1 Käännä avainkytkin korin ohjauslaitteistoasentoon.
- 2 Vedä koriohjauksen ja maaohjauksen punainen hätäpysäytyspainike ulos päälle -asentoon.
- 3 Käynnistä moottori.

Korin aseointi

- 1 Paina nostotoiminnon valintapainiketta.
- 2 Paina ohjaussauvan käyttöönottopainiketta ja pidä se painettuna.
- 3 Liikuta suhteellista ohjaussauvaa haluttuun suuntaan.

Ohjaus

- 1 Paina ajotoiminnon valintapainiketta.

Käyttöohjeet

- 2 Paina ohjaussauvan käyttöönottopainiketta ja pidä se painettuna.
- 3 Käännä ohjaavia pyöriä ohjaussauvan päällä olevalla keinukytkimellä.

Ajaminen

- 1 Paina ajotoiminnon valintapainiketta.
- 2 Paina ohjaussauvan käyttöönottopainiketta ja pidä se painettuna.
- 3 Nopeuden lisääminen: Liikuta ohjaussauvaa hitaasti pois keskiasennosta.

Nopeuden vähentäminen: Liikuta ohjaussauvaa hitaasti kohti keskiasentoa.

Pysäytys: Palauta ohjaussauva keskiasentoon tai vapauta käyttöönottopainike.

Käytä ajosuunnan määrittämisessä apuna korin ohjauslaitteiston suuntanuolia.

Koneen ajonopeus on rajoitettu, kun kori on nostettuna.

Ajonopeuden valinta

Ajo-ohjaus toimii kahdessa eri ajonopeustilassa. Kun moottorin hitaan joutokäynnin valintapainike palaa, käytössä on hitaan ajonopeuden tila. Kun moottorin nopean joutokäynnin valintapainike palaa, käytössä on nopean ajonopeuden tila.

Ajaminen kaltevalla alustalla

Määritä koneen kallistus- ja sivukallistusarvot sekä alustan kaltevuus.

JCPT1523RTL

Suurin sallittu kallistusarvo lava laskettuna 40 %, suurin sallittu sivukallistusarvo lava laskettuna 40 %

JCPT1823RTL

Suurin sallittu kallistusarvo kori laskettuna 30 %, suurin sallittu sivukallistusarvo kori laskettuna 30 %

Huomautus: maaperän kunto ja vetovoima vaikuttavat sallittuun kallistusarvoon.

Paina ajonopeuden valintakytkin suuren nopeuden ajotilaan.

Alustan kaltevuuden määrittäminen

Mittaa kaltevuus digitaalisella kaltevuusmittarilla seuraavaksi esitetyllä tavalla.

Tarvitset:

Vesivaakan

Suoran puukappaleen, vähintään 1 m:n pituisen mittanauhan

Aseta puukappale kaltevalle alustalle

Aseta vesivaaka rinteen alapäässä puukappaleen yläreunan päälle ja nosta puukappaleen päätä, kunnes kappale on vaakasuorassa.

Pidä puukappaletta vaakasuorassa ja mittaa sen alareunan etäisyys maasta.

Jaa mitattu etäisyys (nousu) puukappaleen pituudella (matka) ja kerro tulos 100:lla.

Esimerkki:

Etäisyys = 3,6 m

Nousu = 0,3 m

$0,3 \text{ m} \div 3,6 \text{ m} = 0,083 \times 100 = 8,3 \%$



Jos kaltevuus ylittää suurimman sallitun kallistus- tai sivukallistusarvon, kone on

Käyttöohjeet

vinsattava tai kuljetettava rinne ylös tai alas.
Katso osio Kuljetus- ja nosto-ohjeet.

Korin laajentaminen ja pienentäminen

- 1 Nosta korin laajennuksen lukituskahva vaaka-asentoon.
- 2 Laajenna koria haluttu matka painamalla korin laajennuksen lukituskahvaa.
Älä seiso korinlaajennuksen päällä, kun yrität laajentaa koria.
- 3 Laske korin laajennuksen lukituskahva.

Varalaskutoiminto

Maaohjauksessa

Paina nostotoiminnon käyttöönottopainiketta ja pidä se painettuna. Paina korin laskupainiketta ja se pidä painettuna.

Korin ohjauslaitteistolla

Paina nostotoiminnon valintapainiketta.

Paina käyttöönottopainiketta ja pidä se painettuna. Liikuta ohjaussauvaa keltaisen nuolen osoittamaan suuntaan.

Käyttö maohjaimella

Pidä turvallinen etäisyys käyttäjän, koneen ja kiinteiden kohteiden välillä.

Ole tietoinen siitä, mihin suuntaan kone liikkuu, kun käytät ohjainta.

Tukijalkojen käyttö (jos varusteena)

- 1 Asemoi kone halutun työalueen alle.

Huomautus: tukijalat toimivat vain, jos moottori on käynnissä.

- 2 Paina automaattisen vaaituksen painiketta ja pidä se painettuna.
- 3 Paina käyttöönottopainiketta ja pidä se painettuna. Liikuta suhteellista ohjaussauvaa keltaisen nuolen osoittamaan suuntaan. Tukijalat ojentuvat ja vaaittavat koneen. Kuulet äänimerkin, kun kone on vaakasuorassa.

Nostotoiminnon käyttöönottopainikkeen merkivalo syttyy, kun yhdestä kolmeen tukijalkaa on laskettuna. Kaikki ajo- ja nostotoiminnot ovat pois käytöstä.

Nostotoiminnon käyttöönottopainikkeen ja yksittäisten tukijalkojen painikkeiden merkivalot sammuvat, kun kaikki tukijalat ovat tukevasti maassa.

Ajotoiminto on pois käytöstä, kun tukijalat ovat laskettuna.

Yksittäisten tukijalkojen ohjaus

- 1 Paina vähintään yhtä tukijalkapainiketta ja pidä se painettuna.
- 2 Paina käyttöönottopainiketta ja pidä se painettuna. Liikuta suhteellista ohjaussauvaa keltaisen nuolen osoittamaan suuntaan. Tukijalat ojentuvat ja vaaittavat koneen.

Tukijalkojen varasisäänveto

- 1 Korin on oltava täysin laskettuna. Konetta käytetään maaohjauslaitteistolla.
- 2 Paina nostotoiminnon käyttöönottopainiketta ja pidä se painettuna. Paina korin laskupainiketta ja se pidä painettuna. Paina ylikuorman ilmaisinpainiketta ja pidä se painettuna.

Käyttöohjeet

⚠ WARNING Tukijalkaa ei voi käyttää suoraan epätasaisella pinnalla, pehmeällä alustalla, kuopan reunoilla ja kaltevilla mailla koneen kaatumisen, henkilövahinkojen ja laitteistovaurioiden välttämiseksi. Jos sitä on käytettävä edellä mainitunlaisella maanpinnalla, muista käyttää puu- tai teräsalustaa, joka on sovitettu maahan, ja varmista, että se on luja.

- 4 Paina punaiset hätäpysäytyspainikkeet sisään eli pois päältä -asentoon.
- 5 Paina päävirtakytkin sisään eli pois päältä -asentoon
- 6 Kiilaa pyörät paikoilleen.

Turvapalkin käyttö

- 1 Nosta kori noin 5,5 m maanpinnan yläpuolelle.
- 2 Vapauta turvapalkin salpa, nosta turvapalkki ja käännä se ylös pystyasentoon. Lukitse turvapalkki paikalleen.

Huomautus: varmista, että turvapalkki on lukittu pystyasentoon.

- 3 Laske koria, kunnes turvapalkki lepää tukevasti palkin päällä.

⚠ WARNING Puristumisvaara Pidä kätesi etäällä turvapalkista, kun lasket koria.

⚠ WARNING Älä aseta turvapalkkia, jos kori ei ole tyhjä.

Jokaisen käytön jälkeen

- 1 Valitse turvallinen pysäköintipaikka eli tukeva ja tasainen alusta, jolla ei ole esteitä tai liikennettä.
- 2 Laske kori.
- 3 Käännä avainkytkin pois päältä -asentoon ja poista avain, jotta konetta ei voi käyttää luvattomasti.

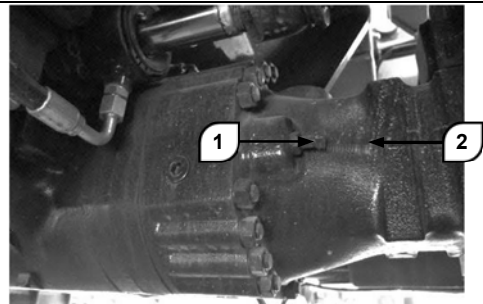
Kuljetus- ja nosto-ohjeet



Tarkkaile ja noudata:

- Koneen liikkumisen ohjaamisessa on käytettävä tervettä järkeä ja suunnittelua, kun sitä nostetaan nosturilla tai trukilla.
- Kuljetusajoneuvon on oltava pysäköitynä tasaiselle alustalle.
- Kuljetusajoneuvo ei saa päästä vierimään, kun konetta lastataan.
- Varmista, että ajoneuvon kantavuus on riittävä ja että lastauspinnat ja kuormaketjut ja -liinat kestävät koneen painon. Tarkasta koneen paino sen tyyppikilvestä.
- Koneen on oltava tasaisella alustalla tai varmistettuna ennen sen jarrujen vapauttamista.
- Älä aja konetta kaltevalla alustalla, joka ylittää koneen sallitut kallistus- tai sivukallistusarvot. Katso käyttöohjeiden osio Ajaminen kaltevalla alustalla.
- Jos kuljetusalustan kuormauspinnan kaltevuus ylittää suurimman sallitun kallistusarvon, kone on lastattava ja purettava vinssin avulla ohjeiden mukaisesti.

Pyörien vapautus hinausta varten



- 1 Mene ajoneuvon alle lähelle taka-akselia.
- 2 Irrota voimaruuvin 2 lukkomutteri 1.
- 3 Kiristä virtaruuvi niin, että se sopii tasaisesti negatiivisen komentojarrun vapauttamiseksi.
- 4 Toista toimenpide muille kolmelle ruuvilla samalla akselilla.

Kuljetus-ja nosto-ohjeet

Kiinnittäminen kuorma-autoon tai perävaunuun kuljetusta varten

Kiilaa koneen pyörät aina kuljetusta varten.

Vedä laajennustaso(t) sisään ja lukitse ne.

Ankkuroi kone kuljetusalustalle koneen alustassa olevista kiinnityspisteistä.

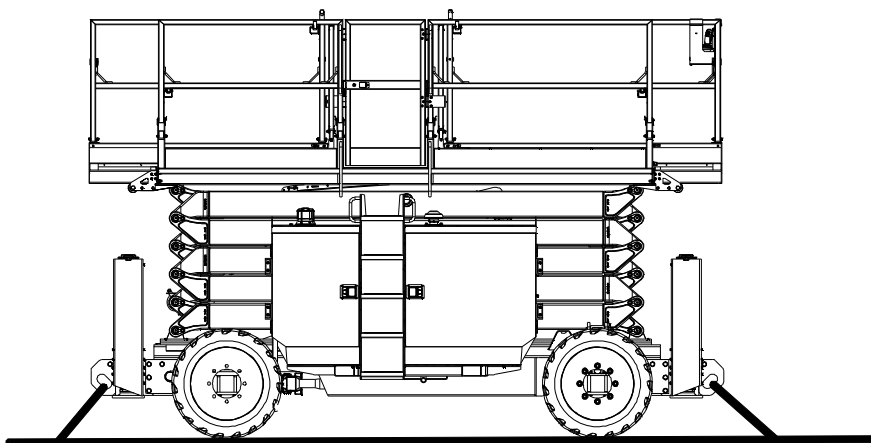
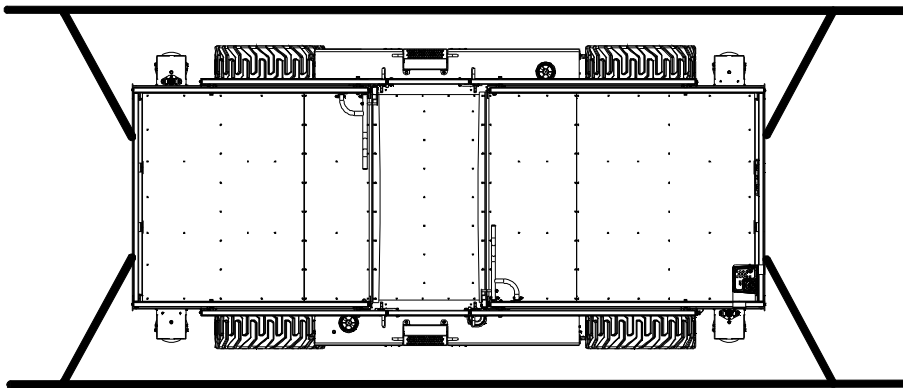
Käytä vähintään neljää kuormaketjua tai -liinaa.

Käytä erittäin kestäviä kuormaketjuja tai -liinoja.

Käännä avainkytkin pois päältä -asentoon ja poista avain ennen kuljetusta.

Tarkasta koko kone irtonaisten tai kiinnittämättömien esineiden varalta.

Jos kaiteet on laskettu alas, kiinnitä ne paikalleen kuormaliinoilla ennen kuljetusta.



Kuljetus-ja nosto-ohjeet



Tarkkaile ja noudata:

- Ainoastaan pätevät lastaustyöntekijät saavat kiinnittää koneen ja nostaa sitä.
- Varmista, että ajoneuvon kantavuus on riittävä ja että lastauspinnat ja kuormaketjut tai -liinat kestävät koneen painon. Tarkasta koneen paino sen tyyppikilvestä.

Kiinnitä nostovälineet vain koneen siihen tarkoitettuihin nostopisteisiin. Koneen kummassakin päässä on kaksi nostopistettä.

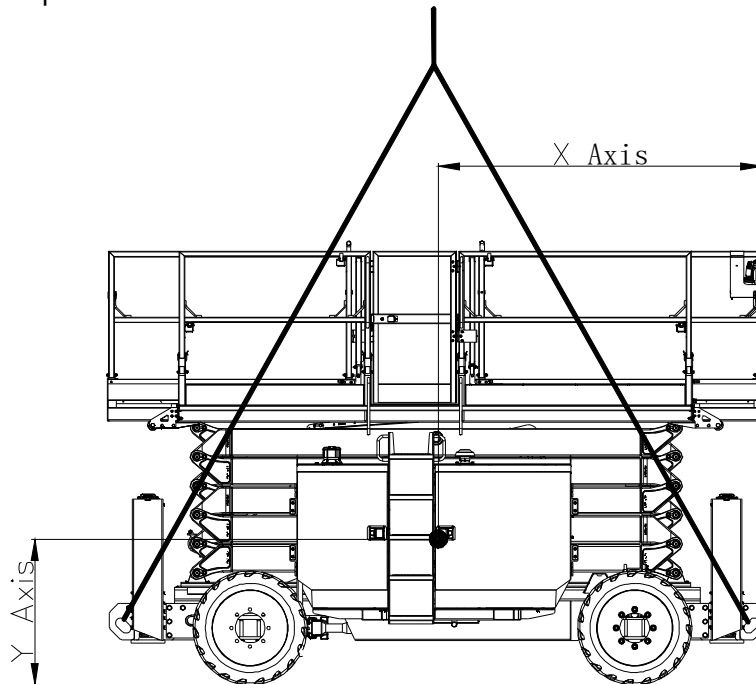
Asettele nostovälineet siten, että ne eivät vaurioita konetta ja että kone pysyy vaakasuorassa.

Nosto-ohjeet

Laske kori täysin alas. Varmista, että korin laajennukset, ohjauslaitteet ja suojukset ovat kiinnitettyinä. Poista koneesta kaikki irtonaiset esineet.

Määritä koneesi painopiste tämän sivun taulukon ja kuvan perusteella.

Painopiste	X-akseli	Y-akseli
JCPT1523RTL ilman tukijalkoja	1,95 m	1,0 m
JCPT1523RTL tukijalkojen kanssa	2,00 m	1,0 m
JCPT1823RTL	2,00 m	1,0 m



Hätätoimenpiteet

Hätätoiminta

1 Maaohjaimen käyttö

Opettele käyttämään maaohjausta hätätilanteessa.

Maahenkilöstön on tunnettava perusteellisesti koneen käyttöominaisuudet ja maaohjaustoiminnot. Koulutukseen tulee sisältyä koneen käyttö, tämän osan tarkastelu ja ymmärtäminen sekä hallintalaitteiden käytännön käyttö simuloiduissa hätätilanteissa.

2 Käyttäjä ei voi ohjata konetta

Jos työkorin käyttäjä on jumissa tai ei pysty käyttämään tai hallitsemaan konetta

- 1) Käytä konetta maaohjauksella VAIN muiden henkilöiden ja laitteiden (nosturit, katonosturit jne.) avustuksella, mikä saattaa olla tarpeen vaaran tai hätätilanteen turvalliseen poistamiseen.
- 2) Muu pätevä henkilökunta voi käyttää alustan hallintalaitteita tavallisella tai lisävirralla. **ÄLÄ JATKA KÄYTTÖÄ, JOS HALLINTALAITTEET EIVÄT TOIMI NORMAALISTI.**
- 3) Nostureita, haarukkatrukkeja tai muita mahdollisesti saatavilla olevia laitteita tulee käyttää korin matkustajien poistamiseen ja koneen liikkeen vakauttamiseksi, jos koneen hallintalaitteet eivät ole riittäviä tai ne toimivat käytettäessä väärin.

3 Kori takertunut ylhäällä

Jos työkori tai puomi juuttuu tai takertuu ylärakenteisiin tai laitteisiin, älä jatka koneen käyttöä korista tai maasta ennen kuin käyttäjä ja koko henkilökunta on siirretty turvallisesti turvalliseen paikkaan. Vasta sen jälkeen on yritettävä vapauttaa kori käyttämällä tarvittavia

laitteita ja henkilökuntaa. Älä käytä ohjaimia välttääksesi yhden tai useamman renkaan irtoamisen maasta.

4 Tapahtuman jälkeinen tarkastus ja korjaus

Kaikkien tapahtumien jälkeen tarkasta kone perusteellisesti ja testaa kaikki toiminnot ensin maaohjauslaitteista ja sitten työkorin ohjaimista. Älä nosta yli 3,5 m ennen, kuin olet varma, että kaikki vauriot on tarvittaessa korjattu ja että kaikki ohjaimet toimivat oikein.



Tarkkaile ja noudata:

- Käyttäjä saa suorittaa vain tässä ohjekirjassa eriteltyjä rutiininomaisia kunnossapitotoita.
- Ainoastaan pätevät huoltoteknikot saavat suorittaa määräaikaiset kunnossapitoa koskevat tarkastukset ja niissä on noudatettava valmistajan antamia tietoja sekä tämän ohjekirjan vaatimuksia.
- Ennen koneen huoltoa työntekijöiden on käytettävä henkilösuojaimia, kuten käsineitä, turvakenkiä, suojapäähinettä ja niin edelleen.

Kunnossapitosymbolien selitykset

NOTICE Tässä ohjekirjassa käytetään seuraavia symboleja tukemaan ohjeiden tarkoituksen viestimistä. Kun kunnossapitotoimenpiteen kuvauksen alussa esitetään vähintään yksi näistä symboleista, se tarkoittaa seuraavaa.



Tarkoittaa, että toimenpide edellyttää työkalujen käyttöä.



Tarkoittaa, että toimenpide edellyttää uusia osia.



Tarkoittaa, että toimenpide edellyttää kylmää moottoria.



Tarkoittaa, että toimenpide edellyttää lämmintä moottoria.



Tarkoittaa, että jälleenmyyjän huoltoliikkeen on suoritettava kyseinen toimenpide.

Toimituksen valmisteluraportti

Toimituksen valmisteluraportti sisältää tarkistuslistan kullekin määräaikaistarkastuksen tyyppille.

Tee kopiot toimituksen valmisteluraportista kutakin tarkastusta varten. Säilytä täytetyt lomakkeet vaatimusten mukaisesti.

Kunnossapitoaikataulu

Koneelle on suoritettava viidenlaisia kunnossapitotarkastuksia aikataulun perusteella: päivittäisiä, neljännesvuosittaisia, puolivuositteisiä, vuosittaisia ja kahden vuoden välein suoritettavia tarkastuksia. Suunniteltujen huoltotoimenpiteiden osio ja huoltotarkastusraportti on jaettu viiteen alaosioon – A, B, C, D ja E. Käytä seuraavaa taulukkoa määrittääksesi, mitkä toimenpideryhmät vaaditaan määräaikaistarkastuksen suorittamiseen.

Tarkastus	Tarkistuslista
Päivittäin tai 8 tunnin välein	A
Neljännesvuositteittäin tai 250 tunnin välein	A+B
Puolivuositteittäin tai 500 tunnin välein	A+B+C
Vuosittain tai 1 000 tunnin välein	A+B+C+D
Kahden vuoden tai 2 000 tunnin välein	A+B+C+D+E

Huolto

Kunnossapitotarkastusraportti

Kunnossapitotarkastusraportti sisältää tarkistuslistan kullekin määräaikaistarkastuksen tyyppille.

Tee kopiot kunnossapitotarkastusraportista kutakin tarkastusta varten. Säilytä täytettyjä lomakkeita vähintään neljän vuoden ajan tai työnantajan, työmaan ja valtiollisten määräysten ja vaatimusten mukaisesti.

Toimituksen valmisteluraportti

Perusteet

Toimitusta edeltävien valmistelujen tekeminen on myyjän vastuulla.

Toimitusta edeltävät valmistelut on suoritettava ennen jokaista toimitusta. Tarkastuksen tarkoituksena on havaita koneen nähtävissä olevat puutteet, ennen kuin kone otetaan käyttöön.

Vaurioitunutta tai muutettua konetta ei saa käyttää. Jos vaurioita tai poikkeamia tehtaalta toimitetusta kunnosta havaitaan, kone on merkittävä ja poistettava käytöstä.

Ainoastaan pätevä huoltoteknikko saa suorittaa korjauksia koneelle, ja korjauksissa on aina noudatettava valmistajan antamia ohjeita.

Ainoastaan pätevä huoltoteknikko saa suorittaa määräaikaiset kunnossapitotarkastukset, joissa on noudatettava valmistajan antamia tietoja sekä tämän ohjekirjan vaatimuksia.

Ohjeet

Käytä koneesi käyttöohjekirjaa.

Toimitusta edeltävät valmistelut koostuvat käyttöönottoa edeltävästä tarkastuksesta, kunnossapitotoimista ja toimintatesteistä.

Käytä tätä lomaketta tulosten kirjaamiseen.

Merkitse rasti kunkin suoritettun osan valintaruutuun. Noudata käyttöohjekirjan ohjeita.

Jos jonkin tarkastuksen tuloksena on N, poista kone käytöstä, korjaa se ja tarkasta se uudelleen. Merkitse korjauksen jälkeen rasti ruutuun R.

Selite

Y = suoritettu (yes)

N = ei voitu suorittaa (no)

R = korjattu (repaired)

Kommentit

Toimituksen valmistelu	Y	N	R
Käyttöä edeltävä tarkastus suoritettu			
Suoritettut kunnossapitotoimet			
Suoritettut toimintatestit			

Malli

Sarjanumero

Päivämäärä

Koneen omistaja

Tarkastanut (painokirjaimin)

Tarkastajan allekirjoitus

Tarkastajan työnimike

Tarkastajan edustama yritys

Kunnossapitotarkastusraportti**Malli****Sarjanumero****Päivämäärä****Tuntimittari****Koneen omistaja****Tarkastanut (painokirjaimin)****Tarkastajan allekirjoitus****Tarkastajan työnimike****Tarkastajan edustama yritys****Ohjeet**

- Tee kopiot tästä raportista jokaista tarkastusta varten.
- Valitse asianmukaiset tarkistuslistat suoritettavaa tarkastustyyppiä varten.

Päivittäin tai 8 tunnin välein suoritettava tarkastus: A

Neljännesvuosittain tai 250 tunnin välein suoritettava tarkastus: A+B

Puolivuosittain tai 500 tunnin välein suoritettava tarkastus: A+B+C

Vuosittain tai 1 000 tunnin välein suoritettava tarkastus: A+B+C+D

Kahden vuoden tai 2 000 tunnin välein suoritettava tarkastus: A+B+C+D+E

- Merkitse rasti kunkin suoritettujen tarkastustoimenpiteiden valintaruutuun.
- Opettele tarkastusten suorittaminen tämän osion vaiheittaisten menettelyjen perusteella.
- Jos jonkin tarkastuksen tuloksena on N, poista kone käytöstä, korjaa se ja tarkasta se uudelleen. Merkitse korjauksen jälkeen rasti ruutuun R.

Selite

Y = hyväksyttävä (yes)

N = poistettava käytöstä (no)

R = korjattu (repaired)

Tarkistuslista A	Y	N	R
A-1 Ohjekirjat ja tarramerkinnot			
A-2 Käyttöä edeltävä tarkastus			
A-3 Akkujen tarkastus			
A-4 Moottoriöljyn tason tarkistus			
A-5 Hydraulioöljyn tason tarkistus			
A-6 Moottorin jäähdytysnesteen tason tarkistus			
A-7 Toimintatestit			
A-8 Moottorin kunnossapito			
A-9 Vetoakselin huolto			
40 tunnin jälkeen:			
A-10 30 päivän huolto			
50 tunnin jälkeen:			
A-11 Moottorin huolto			
Tarkistuslista B	Y	N	R
B-1 Akku			
B-2 Johdotus			
B-3 Renkaat ja pyörät			
B-4 Tasauspyörästäön öljy - Tarkistus			
B-5 Pyörien alennusvaihteiden öljy - Tarkistus			
D-6 Vaihteistoöljy - tarkistus			

Huolto

B-7 Avainkytkin			
B-8 Häätäpysäytys			
B-9 Äänimerkki			
B-10 Ajojarrut			
B-11 Ajonopeus lava laskettuna			
B-12 Ajonopeus kori nostettuna			
B-13 Hydraulioöljyn analyysi			
B-14 Moottoriöljy ja suodatin -vaihto			
B-15 Moottorin huolto			
B-16 Vetoakselin huolto			
Tarkistuslista C	Y	N	R
C-1 Korin ylikuorma			
C-2 Moottorin huolto			
C-3 Vetoakselin huolto			
Tarkistuslista D			
D-1 Saksien kulutustyyntyt			
D-2 Pyörien vapautusmenettely			
D-3 Tasauspyörästäön öljy -Vaihto			
D-4 Pyörien alennusvaihteistoöljy -Vaihto			
D-5 Vaihteistoöljy			
D-6 Moottorin huolto			
D-7 Vetoakselin huolto			
Tarkistuslista E	Y	N	R
E-1 Hydraulioöljyn testaus tai vaihto			
2 000 tunnin välein:			
E-2 Moottorin huolto			

3 000 tunnin välein:			
E-3 Moottorin huolto			
4 000 tunnin välein:			
E-4 Moottorin huolto			
6 000 tunnin välein:			
E-5 Moottorin huolto			
12 000 tunnin välein:			
E-6 Moottorin huolto			

Tarkistuslistan A toimenpiteet

A-1

Ohjekirjojen ja tarramerkintöjen tarkastus

Käyttöohjekirjan hyvässä kunnossa pitäminen on olennaisen tärkeää koneen turvallisen käytön kannalta. Ohjekirjat toimitetaan jokaisen koneen mukana, ja ne olisi säilytettävä korin niille tarkoitettussa säilytyspaikassa. Jos ohjekirja on lukukelvoton tai se puuttuu, sen sisältämiä turvallisten käyttöolosuhteiden varmistamiseen tarvittavia turvallisuus- ja käyttötietoja ei ole käytettävissä.

Myös kaikkien turvallisuutta ja käyttöä koskevia tietoja sisältävien tarrojen hyvässä kunnossa pitäminen on pakollista koneen turvallisen käytön varmistamiseksi. Tarramerkinnot kiinnittävät käyttäjien ja muun henkilöstön huomion moniin vaaroihin, joita koneen käyttämiseen voi liittyä. Lisäksi ne antavat käyttäjille käyttö- ja kunnossapitotietoja. Lukukelvoton tarra ei ilmoita henkilöstölle menettelystä tai vaarasta, mikä voi johtaa vaarallisiin käyttöolosuhteisiin.

- 1 Tarkista, että käyttöohjekirjasta ei puutu mitään ja että se on sille tarkoitettussa säilytyspaikassa korissa.
 - 2 Tarkista, että ohjekirjan sivut ovat luettavissa ja hyvässä kunnossa.
- ☉ Tulos: Käyttöohjekirja pätee koneeseen ja on luettavissa ja hyvässä kunnossa.
 - ☒ Tulos: Käyttöohjekirja ei päde koneeseen, on lukukelvoton tai on huonossa kunnossa. Poista kone käytöstä siihen asti, että käyttöohjekirja on vaihdettu.

- 3 Avaa käyttöohjekirjan tarramerkintöjen tarkastusta koskeva osio. Tarkista koneen kaikkien tarramerkintöjen luettavuus ja eheys huolellisesti ja perusteellisesti.
- ☉ Tulos: Koneessa on kaikki vaadittavat tarrat ja ne kaikki ovat luettavissa ja hyvässä kunnossa.
 - ☒ Tulos: Koneessa ei ole kaikkia vaadittavia tarroja tai vähintään yksi niistä on lukukelvoton tai huonossa kunnossa. Poista kone käytöstä siihen asti, että tarrat on vaihdettu.
- 4 Palauta käyttöohjekirja käytön jälkeen aina säilytyspaikkaansa.

Huomautus: ota yhteyttä valtuutettuun DINGLI-jakelijaan tai DINGLI-koneiden valmistajaan, jos tarvitset uusia ohjekirjoja tai tarroja.

Huolto

A-2

Käyttöä edeltävän tarkastuksen suorittaminen

Käyttöä edeltävän tarkastuksen suorittaminen on olennaisen tärkeää koneen turvallisen käytön kannalta. Käyttöä edeltävä tarkastus on silmämääräinen tarkastus, jonka käyttäjä tekee ennen jokaista työvuoroa. Tarkastuksen tarkoituksena on havaita koneen nähtävissä olevat puutteet, ennen kuin käyttäjä suorittaa toimintatestit. Käyttöä edeltävässä tarkastuksessa selviää myös, tarvitaanko rutiininomaisia kunnossapitotöitä.

Täydet tiedot tämän tarkastuksen suorittamiseen esitetään kunkin koneen omassa käyttöohjekirjassa. Katso tiedot koneesi käyttöohjekirjasta.

A-3

Akkujen tarkastus



Akkujen asianmukainen kunto on olennaisen tärkeää moottorin hyvän suorituskyvyn ja käyttöturvallisuuden kannalta. Virheelliset nestetasot tai vaurioituneet kaapelit ja liitännät voivat aiheuttaa moottorivaurioita sekä vaaratilanteita.

Huomautus: tätä tarkastusta ei vaadita koneille joissa on litiumakut, tiivistetyt akut tai huoltovapaat akut.

⚠ WARNING Sähköiskun vaara. Kuumien tai jännitteisten virtapiirien koskettaminen voi johtaa kuolemaan tai vakaviin vammoihin. Riisu kaikki sormukset, kellot ja muut korut.

⚠ WARNING Ruumiinvammojen vaara. Akut sisältävät happoa. Vältä akkuhapon läikkymistä ja koskettamista. Neutraloi vuotanut akkuhappo ruokasoodalla ja vedellä.

- 1 Käytä suojavaateita ja suojalaseja.
- 2 Varmista, että akun kaapeliliitännät ovat tiukalla ja ettei niissä ole korroosiota.
- 3 Poista akun ilmauskorkit.
- 4 Tarkista akkuhapon taso. Lisää tarvittaessa tislattua vettä siten, että nestetaso ylittää akun täyttöputken alaosaan. Älä täytä liikaa.
- 5 Asenna ilmauskorkit takaisin.

Huomautus: napasuojusten ja korroosiota ehkäisevän tiivisteen käyttö auttaa akun napojen ja kaapeleiden korroosion ehkäisemisessä.

A-4

Moottoriöljyn tason tarkistus



Oikea moottoriöljymäärä on olennaisen tärkeää moottorin hyvän suorituskyvyn ja pitkän käyttöiän kannalta.

Koneen käyttäminen virheellisellä öljytasolla voi vaurioittaa moottorin osia.

NOTICE Tarkista öljyn taso, kun moottori on sammutettuna.

- 1 Avaa moottorin luukku
- 2 Vapauta moottorialustan salvat ja käännä se kokonaan ulos
- 3 Tarkista öljytason mittatikku. Lisää öljyä tarpeen mukaan.

Öljytyyppi	5W-30
Öljytyyppi – kylmät olosuhteet	0W-20

A-5

Hydrauliöljyn tason tarkistus



Oikean hydrauliöljytason pitäminen on olennaisen tärkeää koneen toiminnan kannalta. Virheelliset hydrauliöljytasot voivat aiheuttaa vaurioita hydraulikomponenteissa.

Päivittäisten tarkistusten ansiosta tarkastaja kykenee havaitsemaan öljytason muutoksia, jotka voivat olla merkkejä hydraulijärjestelmän ongelmista.

NOTICE Suorita tämä toimenpide kori laskettuna ja moottori sammutettuna.

- 1 Tarkista hydrauliöljyn taso silmämääräisesti hydrauliöljysäiliön sivusta.

⊙ **Tulos: Hydrauliöljyn pinta saa olla enintään 5 cm:n** päässä säilön yläreunasta.

- 2 Lisää öljyä tarvittaessa. Älä täytä liikaa.

NOTICE Alkuperäisen hydrauliöljyn tekniset tiedot: **L-HV46**

Asiakkaat valitsevat soveltuvan hydrauliöljyn käyttöympäristön lämpötilan perusteella.

Esimerkiksi: L-HV32 tai L-HV68

Huolto

A-6

Moottorin jäähdytysnesteen tason tarkistus



Oikean jäähdytysnestetason säilyttäminen on olennaisen tärkeää moottorin käyttöiän kannalta. Virheellinen jäähdytysnestetaso heikentää moottorin jäähdytyskykyä ja vahingoittaa moottorin osia. Päivittäisten tarkistusten ansiosta tarkastaja kykenee havaitsemaan jäähdytysnestetason muutoksia, jotka voivat olla merkkejä jäähdytysjärjestelmän ongelmista.

Tarkista jäähdyttimen nestetaso. Lisää nestettä tarvittaessa.

⚠ WARNING Ruumiinvammojen vaara.

Jäähdyttimessä olevat nesteet ovat paineellisia ja erittäin kuumia. Ole varovainen avatessasi korkkia ja lisätessäsi nesteitä.

A-7

Toimintatestien suorittaminen

Toimintatestien suorittaminen on olennaisen tärkeää koneen turvallisen käytön kannalta. Toimintatestien tarkoituksena on havaita mahdolliset viat ennen koneen käyttöä. Viallista konetta ei saa käyttää. Jos vikoja havaitaan, kone on merkittävä ja poistettava käytöstä.

Täydet tiedot tämän tarkastuksen suorittamiseen esitetään kunkin koneen omassa käyttöohjekirjassa. Katso tiedot koneesi käyttöohjekirjasta.

A-8

Moottorin huolto



Moottorin teknisissä tiedoissa vaaditaan, että tämä toimenpide suoritetaan 8 tunnin välein tai päivittäin sen mukaan, kumpi ehto täyttyy ensin.

Vaadittavat kunnossapitotoimenpiteet ja tarkemmat tiedot moottorista esitetään moottorin käyttöohjekirjassa.

A-9

Vetoakselin huolto



Akselin teknisissä tiedoissa vaaditaan, että tämä toimenpide suoritetaan 8 tunnin välein tai päivittäin sen mukaan, kumpi ehto täyttyy ensin.

Vaadittavat kunnossapitotoimenpiteet ja tarkemmat tiedot akselistä esitetään akselin käyttöohjekirjassa.

A-10**30 päivän huollon suorittaminen**

30 päivän huolto on kertaluontoinen toimenpide, joka suoritetaan 30 ensimmäisen käyttöpäivän tai 40 ensimmäisen käyttötunnin jälkeen. Tämän jälkeen noudatetaan kunnossapitotaulukkojen mukaisia määräaikoja.

- 1 Suorita seuraavat kunnossapitotoimenpiteet:

- B-3 Tarkasta renkaat ja pyörät (myös pulttien kiristysmomentit)
- B-15 Moottorin huolto

A-11**Moottorin huolto**

Moottorin teknisissä tiedoissa vaaditaan, että tämä kertaluontoinen toimenpide suoritetaan 50 käyttötunnin jälkeen.

Vaadittavat kunnossapitotoimenpiteet ja tarkemmat tiedot moottorista esitetään moottorin käyttöohjekirjassa.

Huolto

Tarkistuslistan B toimenpiteet

B-1

Akkujen tarkastus



DINGLI vaatii, että tämä toimenpide suoritetaan 250 tunnin välein tai neljännesvuosittain sen mukaan, kumpi ehto täyttyy ensin.

Akkujen asianmukainen kunto on olennaisen tärkeää koneen hyvän suorituskyvyn ja käyttöturvallisuuden kannalta. Virheelliset nestetasot tai vaurioituneet kaapelit ja liitännät voivat aiheuttaa vaurioita osille sekä vaaratilanteita.

⚠ WARNING Sähköiskun / palovamman vaara. Jännitteellisten virtapiirien koskettaminen voi johtaa kuolemaan tai vakaviin vammoihin. Riisu kaikki sormukset, kellot ja muut korut.

⚠ WARNING Ruumiinvammojen vaara. Akut sisältävät happoa. Vältä akkuhapon läikkymistä ja koskettamista. Neutraloi vuotanut akkuhappo ruokasoodalla ja vedellä.

- 1 Käytä suojavaateita ja suojalaseja.
- 2 Varmista, että akun kaapeliliitännöissä ei ole korroosiota.

Huomautus: napasuojusten ja korroosiota ehkäisevän tiivisteaineen käyttö auttaa akun napojen ja kaapeleiden korroosion ehkäisemisessä.

- 3 Varmista, että akun kiinnikkeet ja kaapeliliitännät ovat tiukalla.

- 4 Lataa akku täyteen. Anna akun levätä 24 tuntia ennen tämän toimenpiteen

suorittamista, jotta akun kennot ehtivät tasautua.

Mallit, joissa ei ole huoltovapaita tai tiivistettyjä akkuja:

- 5 Poista akun ilmauskorkit ja tarkista kunkin akun kennon ominaispaine hydrometrillä. Merkitse tulokset muistiin.
- 6 Tarkista ympäristön lämpötila ja mukauta kunkin kennon ominaispainoarvoa seuraavasti:
 - Lisää kunkin kennon arvoon 0,004 jokaista 5,5 °C:tta kohden, jolla lämpötila ylittää 26,7 °C.
 - Vähennä kunkin kennon arvosta 0,004 jokaista 5,5 °C:tta kohden, jolla lämpötila alittaa 26,7 °C.
- ⊙ Tulos: Kaikkien akun kennojen mukautettu ominaispaine on vähintään 1,277. Akku on ladattu täyteen. Siirry vaiheeseen kymmenen.
- ⊗ Tulos: Vähintään yhden akun kennon mukautettu ominaispaine on enintään 1,276. Siirry vaiheeseen seitsemän.
- 7 Suorita tasaava lataus TAI lataa akku täysin ja anna sen levätä vähintään kuusi tuntia.
- 8 Poista akun ilmauskorkit ja tarkista kunkin akun kennon ominaispaine hydrometrillä. Merkitse tulokset muistiin.

- 9 Tarkista ympäristön lämpötila ja mukauta kunkin kennon ominaispainoarvoa seuraavasti:
- Lisää kunkin kennon arvoon 0,004 jokaista 5,5 °C:tta kohden, jolla lämpötila ylittää 26,7 °C.
 - Vähennä kunkin kennon arvosta 0,004 jokaista 5,5 °C:tta kohden, jolla lämpötila alittaa 26,7 °C.
- ☉ Tulos: Kaikkien akun kennojen ominaispaino on vähintään 1,277. Akku on ladattu täyteen. Siirry vaiheeseen kymmenen.
- ☐ Ero kennojen ominaispainoarvojen välillä on yli 0,1 TAI vähintään yhden kennon ominaispaino on alle 1,177. Vaihda akku.
- 10 Tarkista akkuhapon taso. Lisää tarvittaessa tislattua vettä siten, että nestetaso on 3 mm akun täyttöputken alapuolella. Älä täytä liikaa.
- 11 Asenna ilmauskorkit ja neutraloi mahdollisesti läikkyneet akkuhappo.

B-2**Sähköjohtojen tarkastus**

DINGLI vaatii, että tämä toimenpide suoritetaan 250 tunnin välein tai neljännesvuosittain sen mukaan, kumpi ehto täyttyy ensin.

Sähköjohtojen pitäminen hyvässä kunnossa on olennaisen tärkeää koneen turvallisen käytön ja hyvän suorituskyvyn kannalta. Palaneiden, hankautuneiden, syöpyneiden tai puristuneiden johtojen havaitsematta ja vaihtamatta jääminen voi johtaa vaarallisiin käyttöolosuhteisiin ja aiheuttaa vaurioita osille.

▲ WARNING Sähköiskun / palovamman vaara. Jännitteellisten virtapiirien koskettaminen voi johtaa kuolemaan tai vakaviin vammoihin. Riisu kaikki sormukset, kellot ja muut korut.

- 1 Tarkasta alustan pohja vaurioituneiden tai puuttuvien maadoitusliuskojen varalta.
- 2 Tarkasta seuraavat alueet palaneiden, hankautuneiden, syöpyneiden ja irtonaisten johtojen varalta:
 - Maaohjain
 - Hydraulikoneiston moduulialusta
 - Akun moduulialusta
 - Korin ohjaimet
 - Moottori
- 3 Tarkasta seuraavat alueet liiallisen sähköä eristävän rasvan varalta:
 - Moottoriohjaimen (ECM) ja korin ohjaimien väli
 - Moottoriohjain (ECM)

Huolto

- Kaikki johtosarjojen liittimet
 - Tasoanturi
- 4 Käännä avainkytkin maaohjaus -asentoon. Vedä koriohjauksen ja maaohjauksen punainen hätäpysäytyspainike ulos päälle-asentoon.
 - 5 Käynnistä moottori maaohjaimista ja nosta kori noin 5,5 m:n korkeuteen maanpinnasta.
 - 6 Vapauta turvapalkin salpa, nosta turvapalkki ja käännä se ylös pystyasentoon.
 - 7 Laske kori turvapalkin päälle. Pysäytä moottori.

⚠ WARNING Puristumisvaara Pidä kätesi etäällä turvapalkista, kun lasket korja.

- 8 Tarkasta alustan keskiosa ja sakset palaneiden, hankautuneiden ja puristuneiden kaapeleiden varalta.
- 9 Tarkasta seuraavat alueet palaneiden, hankautuneiden, syöpyneiden, puristuneiden ja irtonaisten johtojen varalta:
 - Saksivarret
 - Moottoriohjaimelta (ECM) korin ohjaimille
 - Korin virransyötön johdot
- 10 Tarkasta kaikki ECM:n ja korin ohjauslaitteiston väliset liitännät liiallisen sähköä eristävän rasvan varalta.
- 11 Nosta kori ja palauta turvapalkki ala-asentoon.
- 12 Laske kori ala-asentoon ja sammuta kone.

B-3

Renkaiden ja pyörien tarkastus

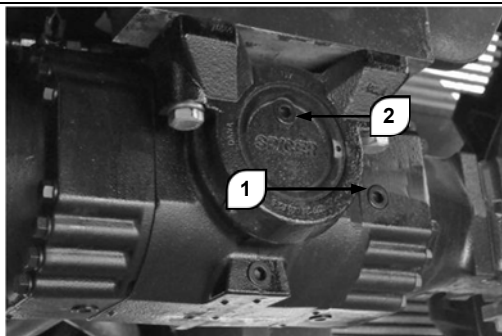


DINGLI vaatii, että tämä toimenpide suoritetaan 250 tunnin välein tai neljännesvuosittain sen mukaan, kumpi ehto täyttyy ensin.

Renkaiden ja pyörien pitäminen hyvässä kunnossa on olennaisen tärkeää turvallisen käytön ja hyvän suorituskyvyn kannalta. Renkaan tai pyörän pettäminen voi johtaa koneen kaatumiseen. Myös osia voi vaurioitua, jos ongelmia ei havaita ja korjata ajoissa.

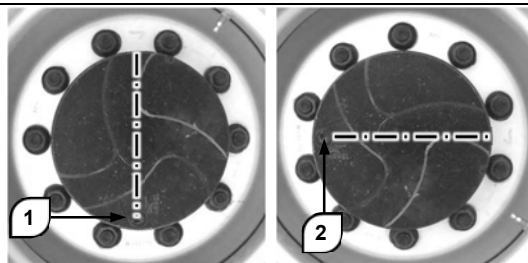
- 1 Tarkasta kaikki renkaiden kulutuspinnot ja sivut viiltojen, halkeamien, reikien ja epätavanomaisen kulumisen varalta.
- 2 Tarkasta kukin pyörä vaurioiden, vääntymien ja halkeamien varalta.
- 3 Varmista, että kaikkien mutterien kiristysmomentit ovat asianmukaiset.

mutterin kiristysmomentti	450Nm
---------------------------	-------

B-4**Tasauspyörästäön öljy - tarkastus**

- 1 Aseta ajoneuvo pysäköintiasentoon. Varmista, ettei kukaan lähesty työaluetta.
- 2 Irrota tasokorkki 1. Öljyn tulee valua ulos aukon kautta.
- 3 Irrota täyttökorkki 2 tarvittaessa. Lisää öljyä oikeaan tasoon. Sulje tason korkki 1 ja sitten täyttökorkki 2. Puhdista akselin pinnat.
- 4 Toista toimenpiteet etu- ja takatasauspyörästäölle.

Huomautus: tarkista ensin 10 tunnin välein.

B-5**Pyörien alennusvaihteiden öljy – tarkastus**

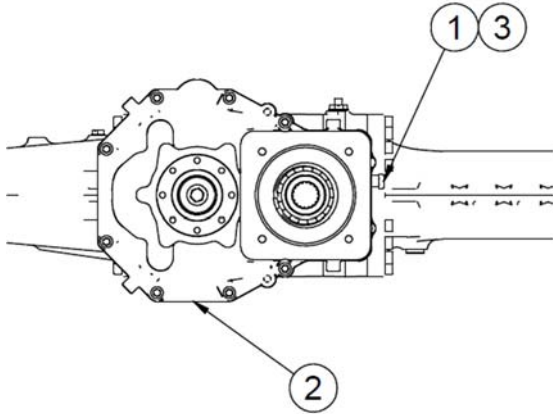
- 1 Aseta ajoneuvo pysäköintiasentoon. Käännä alennusvaihteen korkki vaakasuoraan asentoon 2.
- 2 Irrota korkki. Öljyn taso on oikea, kun öljyä valuu ulos täyttöaukosta.
- 3 Lisää tarvittaessa öljyä 2 (valokuva) oikealle tasolle.
- 4 Asenna korkki takaisin.
- 5 Toista tämä toimenpide jokaiselle pyörälle.

Huomautus: tarkista ensin 10 tunnin välein.

Huolto

B-6

Vaihteistoöljy - tarkastus



- 1 Aseta ajoneuvo pysäköintiasentoon. Varmista, ettei kukaan lähesty työaluetta.
- 2 Irrota tasokorkki 1. Öljyn tulee valua ulos aukon kautta.
- 3 Lisää öljyä tarvittaessa oikealle tasolle. Sulje tasokorkki 1. Puhdista akselin pinnat.

Huomautus: tarkista ensin 10 tunnin välein.

B-7

Avainkytkimen testaus

DINGLI vaatii, että tämä toimenpide suoritetaan 250 tunnin välein tai neljännesvuosittain sen mukaan, kumpi ehto täyttyy ensin.

Avainkytkimen asianmukainen toiminta on olennaisen tärkeää koneen turvallisen käytön kannalta. Jos avainkytkin jättää valitun ohjauspaneelin aktiivomatta, tuloksena voi olla vaarallinen käyttötilanne.

- 1 Vedä koriohjauksen ja maaohjauksen punainen hätäpysäytyspainike ulos päälle-asentoon.
- 2 Käännä avainkytkin maaohjainten asentoon ja käynnistä moottori maaohjaimista.
- 3 Tarkista koneen toiminnot korin ohjauslaitteistolla.
 - ⊙ Tulos: Koneen toimintojen ei pitäisi toimia.
- 4 Käännä avainkytkin korin ohjauslaitteiston asentoon ja käynnistä moottori korin ohjauslaitteistolla.
- 5 Tarkista koneen toiminnot maaohjaimilla.
 - ⊙ Tulos: Koneen toimintojen ei pitäisi toimia.
- 6 Käännä avainkytkin pois päältä -asentoon.
 - ⊙ Tulos: Moottorin pitäisi sammua eikä minkään toiminnon pitäisi toimia.

B-8**Hätäpysäytyksen testaus**

DINGLI vaatii, että tämä toimenpide suoritetaan 250 tunnin välein tai neljännesvuosittain sen mukaan, kumpi ehto täyttyy ensin.

Moitteettomasti toimiva hätäpysäytys on olennaisen tärkeää koneen turvallisen käytön kannalta. Virheellisesti toimiva punainen hätäpysäytyspainike ei katkaise virtaa ja estä kaikkia koneen toimintoja, jolloin aiheutuu vaaratilanne.

Turvaominaisuutena maaohjauslaitteiston valitseminen ja käyttäminen ohittaa korin ohjauslaitteiston punaista hätäpysäytyspainiketta lukuun ottamatta.

- 1 Käynnistä moottori maaohjaimesta.
- 2 Paina punainen hätäpysäytyspainike sisään eli pois päältä -asentoon.
- ⊕ Tulos: Moottorin pitäisi sammua eikä minkään toiminnon pitäisi toimia.
- 3 Käynnistä moottori korin ohjaimista.
- 4 Paina punainen hätäpysäytyspainike sisään eli pois päältä -asentoon.
- ⊕ Tulos: Moottorin pitäisi sammua eikä minkään toiminnon pitäisi toimia.

Huomautus: alustan tai korin ohjauslaitteiston punainen hätäpysäytyspainike pysäyttää koneen toiminnan riippumatta avainkytkimen asennosta.

B-9**Auton äänimerkin kaltaisen äänitorven testaus**

DINGLI vaatii, että tämä toimenpide suoritetaan 250 tunnin välein tai neljännesvuosittain sen mukaan, kumpi ehto täyttyy ensin.

Äänitorven toimiminen on olennaisen tärkeää koneen turvallisen käytön kannalta. Torvea käytetään korin ohjauslaitteistolla ja se soi rungossa varoituksena maassa oleville henkilöille. Virheellisesti toimiva torvi estää käyttäjää varoittamasta maassa olevia henkilöitä vaaroista tai vaarallisista olosuhteista.

- 1 Käynnistä moottori korin ohjaimista.
- 2 Paina torvipainike korin ohjauslaitteistossa alas.
- ⊕ Tulos: Äänimerkin pitäisi kuulua.

Huomautus: tarvittaessa torvi voidaan säätää suurimmalle äänentasolle kiertämällä sen johdinliittimen lähellä sijaitsevaa säätöruuvia.

Huolto

B-10

Ajojarrujen testaus



DINGLI vaatii, että tämä toimenpide suoritetaan 250 tunnin välein tai neljännesvuosittain sen mukaan, kumpi ehto täyttyy ensin.

Jarrujen moitteeton toiminta on olennaisen tärkeää koneen turvallisen käytön kannalta. Ajojarrutoiminnon pitäisi toimia pehmeästi ilman viiveitä, nykimistä ja epätavanomaisia ääniä. Hydraulisesti vapautettavat yksittäisten pyörien jarrut saattavat vaikuttaa siltä, että ne toimivat normaalisti, vaikka ne toimisivat puutteellisesti.

- 1 Merkitse maahan testiviiva vertailukohdaksi.
 - 2 Käynnistä moottori korin ohjainlaitteistolla.
 - 3 Valitse koneesta kohta, kuten renkaan kohta, visuaaliseksi vertailukohdaksi, jota käytät, kun testiviiva ylitetään.
 - 4 Kiihdytä kone suurimpaan ajonopeuteen ennen testiviivan saavuttamista. Vapauta ohjaussauvan käyttöönottopainike tai ohjaussauva, kun koneessa oleva vertailukohta ylittää testiviivan.
 - 5 Mittaa testiviivan ja koneessa olevan vertailukohdan välinen etäisyys.
- Tulos: Kone pysähtyy määritetyn jarrutusmatkan puitteissa. Toimenpiteitä ei tarvita.
- Tulos: Kone ei pysähdy määritetyn jarrutusmatkan puitteissa.

Huomautus: jarrujen on kyettävä pitämään kone paikallaan kaikissa kaltevuuksissa, joita kone pääsee kiipeämään.

- 6 Vaihda jarrut ja toista tämä toimenpide vaiheesta yksi alkaen.

Jarrutusmatka, suurin sallittu

Suurin matka pinnoitetulla alustalla 150 cm

B-11**Ajonopeuden testaus – kori alhaalla**

DINGLI vaatii, että tämä toimenpide suoritetaan 250 tunnin välein tai neljännesvuosittain sen mukaan, kumpi ehto täyttyy ensin.

Ajotoimintojen moitteeton toiminta on olennaisen tärkeää koneen turvallisen käytön kannalta. Ajotoiminnon pitäisi vastata käyttäjän ohjaukseen nopeasti ja pehmeästi. Ajossa ei myöskään pitäisi tapahtua viiveitä tai nykimistä eikä siitä saisi kuulua epätavallisia ääniä koko suhteellisen ohjauksen nopeusalueella.

- 1 Merkitse lähtö- ja maaliviivat maahan 12,2 m:n päähän toisistaan.
- 2 Käännä avainkytkin korin ohjauslaitteistoasentoon. Vedä koriohjauksen ja maaohjauksen punainen hätäpysäytyspainike ulos päälle-asentoon.
- 3 Käynnistä moottori korin ohjainlaitteistolla.
- 4 Laske kori alas.
- 5 Valitse koneesta kohta, kuten renkaan kohta, visuaaliseksi vertailukohtaksi, jota käytät, kun lähtö- ja maaliviiva ylitetään.
- 6 Kiihdytä kone suurimpaan ajonopeuteen ennen lähtöviivan saavuttamista. Aloita ajanotto, kun koneesta valittu vertailukohta ylittää lähtöviivan.
- 7 Jatka täyttä nopeutta ja merkitse muistiin se aika, jonka kohdalla vertailukohta ylittää maaliviivan. Aika on alle 8,8 sekuntia.

B-12**Ajonopeuden testaus – kori ylhäällä**

DINGLI vaatii, että tämä toimenpide suoritetaan 250 tunnin välein tai neljännesvuosittain sen mukaan, kumpi ehto täyttyy ensin.

Ajotoimintojen moitteeton toiminta on olennaisen tärkeää koneen turvallisen käytön kannalta. Ajotoiminnon pitäisi vastata käyttäjän ohjaukseen nopeasti ja pehmeästi. Ajossa ei myöskään pitäisi tapahtua viiveitä tai nykimistä eikä siitä saisi kuulua epätavallisia ääniä koko suhteellisen ohjauksen nopeusalueella.

- 1 Merkitse lähtö- ja maaliviivat maahan 12,2 m:n päähän toisistaan.
- 2 Käännä avainkytkin korin ohjauslaitteistoasentoon. Vedä koriohjauksen ja maaohjauksen punainen hätäpysäytyspainike ulos päälle-asentoon.
- 3 Käynnistä moottori korin ohjainlaitteistolla.
- 4 Nosta lava noin 3,6 m maanpinnan yläpuolelle.
- 5 Valitse koneesta kohta, kuten renkaan kohta, visuaaliseksi vertailukohtaksi, jota käytät, kun lähtö- ja maaliviiva ylitetään.
- 6 Kiihdytä kone suurimpaan ajonopeuteen ennen lähtöviivan saavuttamista. Aloita ajanotto, kun koneesta valittu vertailukohta ylittää lähtöviivan.
- 7 Jatka täyttä nopeutta ja merkitse muistiin se aika, jonka kohdalla vertailukohta ylittää maaliviivan. Aika on alle 44 sekuntia.

Huolto

B-13

Hydrauliöljyn analysointi



DINGLI vaatii, että tämä toimenpide suoritetaan 250 tunnin välein tai neljännesvuosittain sen mukaan, kumpi ehto täyttyy ensin.

Hydrauliöljyn vaihtaminen tai testaaminen on olennaisen tärkeää koneen hyvän suorituskyvyn ja käyttöiän kannalta. Likainen öljy ja tukkeutunut imusiivilä voivat johtaa koneen suorituskyvyn merkittävään heikkenemiseen ja käytön jatkaminen voi johtaa osien vaurioitumiseen. Erittäin likaiset olosuhteet saattavat vaatia öljynvaihtovälin lyhentämistä.

Huomautus: ennen vaihtamista hydrauliöljy voidaan testata öljynjakolaitteella tiettyjen likaisuusasteiden varalta sen varmistamiseksi, että öljynvaihto on tarpeen. Jos hydrauliöljyä ei vaihdeta kahden vuoden välein suoritettavan tarkastuksen yhteydessä, testaa se neljännesvuosittain. Vaihda öljy, kun se ei enää läpäise testiä. Katso E-1 Hydrauliöljyn testaus tai vaihto.

B-14

Moottoriöljyn ja suodatin – vaihto



HUOMIO

Älä käytä suorita moottorin ollessa käynnissä!

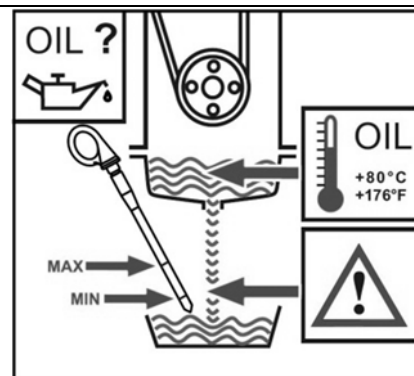
Älä tupakoi tai käytä avotulta!

Palovammojen vaara!

Kun käytät voiteluöljyjärjestelmää, varmista äärimmäinen puhtaus. Puhdista kyseisten osien ympärillä oleva alue huolellisesti ajoittain.

Kuivaa kosteat osat paineilmalla. Noudata voiteluöljyjen käsittelyssä turvallisuusmääräyksiä ja erityisiä paikallisia standardeja.

Hävitä vuotanut voiteluöljy ja suodatinelementit. Älä anna käytetyn voiteluöljyn levitä maahan. Suorita testisykli jokaisen toimenpiteen jälkeen. Varmista samalla voiteluöljyn tiiviys ja paine ja tarkista sitten sen taso.



Riittämätön ja/tai liiallinen voiteluöljyn taso voi vaurioittaa moottoria. Tarkista öljytaso vain moottorin ollessa vaakasuorassa ja pysäytettynä. Tarkista voiteluöljyn taso vain sen ollessa lämmin, viisi minuuttia moottorin

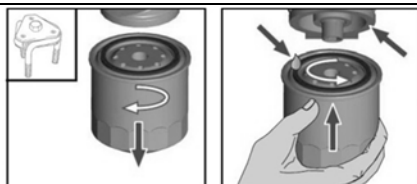
sammuttamisen jälkeen. Älä irrota öljymäärän tarkastustikkua moottorin käydessä.

Palovammojen vaara.

Moottoriöljyn vaihto

- 1 Kuumenna moottoria, kunnes öljyn lämpötila saavuttaa $> 80\text{ }^{\circ}\text{C}$.
- 2 Pysäköi ajoneuvo vaakasuoralle alustalle ja sammuta moottori.
- 3 Aseta astia tyhjennysruuvien alle, kierrä ruuvi irti ja valuta voiteluöljy pois.
- 4 Asenna ruuvi tyhjennyksen jälkeen uudella tiivisterenkaalla ja kiristä 55 Nm:n vääntömomenttiin.
- 5 Täytä voiteluöljyllä, lämmitä moottori yli $80\text{ }^{\circ}\text{C:n}$ lämpötilaan ja tarkista voiteluöljyn taso.
- 6 Täytä tarvittaessa.

Voiteluöljysuodatinpatruunan vaihto



- 1 Löysää suodatin työkalulla ja ruuvaa se irti.
- 2 Kerää ulos valuva voiteluöljy.
- 3 Pyyhi suodatinpidikkeen pinta puhtaalla liinalla, joka ei jätä nukkaa.
- 4 Öljyä alkuperäinen KUBOTA-suodatinpatruunan tiiviste kevyesti.
- 5 Ruuvaa suodatinta käsin, kunnes se on tiukka.

B-15

Moottorin huolto



Moottorin teknisissä tiedoissa vaaditaan, että tämä toimenpide suoritetaan 250 tunnin välein tai neljännesvuosittain sen mukaan, kumpi ehto täyttyy ensin.

Vaadittavat kunnossapitotoimenpiteet ja tarkemmat tiedot moottorista esitetään moottorin käyttöohjekirjassa.

B-16

Vetoakselin huolto



Akselin teknisissä tiedoissa vaaditaan, että tämä toimenpide suoritetaan 250 tunnin välein tai neljännesvuosittain sen mukaan, kumpi ehto täyttyy ensin.

Vaadittavat kunnossapitotoimenpiteet ja tarkemmat tiedot akselista esitetään akselin käyttöohjekirjassa.

Huolto

Tarkistuslistan C toimenpiteet

C-1

Korin ylikuormajärjestelmän testaus



DINGLI:n teknisissä tiedoissa vaaditaan, että tämä toimenpide suoritetaan 500 tunnin välein tai puolivuositain sen mukaan, kumpi ehto täyttyy ensin, TAI kun kone ei enää nosta sen enimmäiskuormaa.

Korin ylikuormajärjestelmän säännöllinen testaus on olennaisen tärkeää koneen turvallisen käytön kannalta. Puutteellisen ylikuormajärjestelmän käytön jatkaminen voi johtaa siihen, ettei järjestelmä havaitse ylikuormitettua koria. Tällöin koneen vakaus voi vaarantua ja kone kaatua.

⚠ WARNING Suorita tämä toimenpide koneella kiinteällä, tasaisella alustalla.

Huomautus: suorita testi maan tasolla korin ohjaimella. Älä seiso korissa.

- 1 Vedä koriohjauksen ja maaohjauksen punainen hätäpysäytyspainike ulos päälle-asentoon.
 - 2 Käännä avainkytkin korin ohjauslaitteiston asentoon ja käynnistä moottori korin ohjauslaitteistolla.
 - 3 Määritä korin enimmäiskantokyky.
 - 4 Aseta painoltaan korin enimmäiskantokykyä vastaava testipaino soveltuvilla nostovälineillä keskelle koria.
- ⊙ Tulos: Korin ohjauslaitteiston ylikuormavaroituksen ei pitäisi kuulua, jolloin tilanne on normaali.

- ⊘ Tulos: Korin ohjauslaitteiston ylikuormavaroitus kuuluu. Kalibroi korin ylikuormajärjestelmä.
- 5 Lisää koriin toinen paino, joka painaa enintään 20 % korin enimmäiskantokyvystä.
- ⊙ Tulos: Korin ohjauslaitteiston ylikuormavaroitus kuuluu, jolloin tilanne on normaali.
- ⊘ Tulos: Korin ohjauslaitteiston ylikuormavaroitus ei kuulu. Kalibroi korin ylikuormajärjestelmä.
- 6 Tarkista koneen kaikki toiminnot korin ohjauslaitteistolla.
- ⊙ Tulos: Minkään korin ohjaustoiminnon ei pitäisi toimia.
- 7 Käännä avainkytkin maaohjainten asentoon ja käynnistä moottori maaohjaimista.
 - 8 Tarkista koneen kaikki toiminnot maaohjaimilla.
- ⊙ Tulos: Minkään maaohjaustoiminnon ei pitäisi toimia.
- 9 Nosta testipaino soveltuvilla nostovälineillä pois korista.
- ⊙ Tulos: Korin ohjauslaitteiston ylikuormavaroituksen ei pitäisi kuulua, jolloin tilanne on normaali.
- ⊘ Tulos: Korin ohjauslaitteiston ylikuormavaroitus kuuluu. Kalibroi korin ylikuormajärjestelmä.

- 10 Tarkista koneen kaikki toiminnot maaohjauslaitteistolla.
- ☉ Tulos: Kaikkien maaohjaustoimintojen pitäisi toimia.
- 11 Käännä avainkytkin korin ohjauslaitteiston asentoon ja käynnistä moottori korin ohjauslaitteistolla.
- 12 Tarkista koneen kaikki toiminnot korin ohjauslaitteistolla.
- ☉ Tulos: Kaikkien korin ohjaustoimintojen pitäisi toimia.

C-2**Moottorin huolto**

Moottorin teknisissä tiedoissa vaaditaan, että tämä toimenpide suoritetaan 500 tunnin välein tai puolivuositain sen mukaan, kumpi ehto täyttyy ensin.

Vaadittavat kunnossapitotoimenpiteet ja tarkemmat tiedot moottorista esitetään moottorin käyttöohjekirjassa.

C-3**Vetoakselin huolto**

Akselin teknisissä tiedoissa vaaditaan, että tämä toimenpide suoritetaan 500 tunnin välein.

Vaadittavat kunnossapitotoimenpiteet ja tarkemmat tiedot akselista esitetään akselin käyttöohjekirjassa.

Huolto

Tarkistuslistan D toimenpiteet

D-1

Saksivarsien kulutustyyntyjen tarkastus



DINGLI:n teknisissä tiedoissa vaaditaan, että tämä toimenpide suoritetaan 1 000 tunnin välein tai vuosittain sen mukaan, kumpi ehto täyttyy ensin.

Saksien kulutustyyntyjen hyvässä kunnossa pitäminen on olennaisen tärkeää koneen turvallisen käytön kannalta. Loppuun kuluneiden kulutustyyntyjen käytön jatkaminen voi johtaa osien vaurioitumiseen ja vaarallisiin käyttöolosuhteisiin.

1 Mittaa kunkin koneen ohjauspäässä sijaitsevan alustan kulutustyyntyn paksuus.

☉ Tulos: Mittaustulos on vähintään 8 mm.
Siirry vaiheeseen kaksi.

☒ Tulos: Mittaustulos on alle 8 mm. Vaihda molemmat kulutustyyntyt.

2 Mittaa kunkin koneen ohjauspään vastaisessa päässä sijaitsevan alustan kulutusosan paksuus.

☉ Tulos: Mittaustulos on vähintään 8 mm.
Siirry vaiheeseen kolme.

☒ Tulos: Mittaustulos on alle 8 mm. Vaihda molemmat kulutustyyntyt.

3 Mittaa kunkin saksivarreen koneen ohjauspäässä sijaitsevan kulutustyyntyn paksuus.

☉ Tulos: Mittaustulos on vähintään 8 mm.
Siirry vaiheeseen neljä.

☒ Tulos: Mittaustulos on alle 8 mm. Vaihda molemmat kulutustyyntyt.

4 Mittaa kunkin koneen ohjauspään vastaisessa päässä sijaitsevan saksivarren kulutustyyntyn paksuus.

☉ Tulos: Mittaustulos on vähintään 8 mm.

☒ Tulos: Mittaustulos on alle 8 mm. Vaihda molemmat kulutustyyntyt.

D-2**Pyörien vapautusmenettelyn tarkastus**

DINGLI:n teknisissä tiedoissa vaaditaan, että tämä toimenpide suoritetaan 1 000 tunnin välein tai vuosittain sen mukaan, kumpi ehto täyttyy ensin.

Pyörien vapautusmenettelyn asianmukainen käyttö on olennaisen tärkeää koneen turvallisen käytön kannalta. Pyörien vapautusta käytetään pääasiassa hinaukseen. Jos koneen pyörät vapautetaan siten, ettei käyttäjä tiedä sitä, seurauksena voi olla kuolema tai vakavia vammoja sekä aineellisia vahinkoja.

⚠ WARNING Törmäysvaara. Valitse tukeva ja tasainen työalue.

NOTICE Osien vaurioitumisen vaara. Jos konetta on hinattava, hinausnopeus ei saa olla yli 5,0 km/h.

- 1 Aseta kiilat koneen ohjauspään pyörien alle.
- 2 Keskitä kantokyvyltään riittävä (10 000 kg) nostin koneen ohjauspään vastaiseen päähän alustan alle pyörien väliin.
- 3 Nosta pyörät irti maasta ja aseta tukipölkyt koneen alustan alle.

⚠ WARNING Puristumisvaara Alusta voi pudota, jos sitä ei tueta asianmukaisesti.

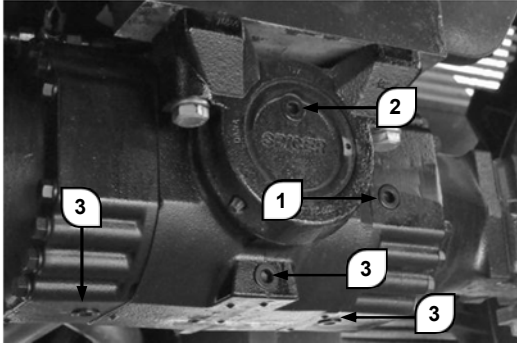
- 4 Vapauta jarru.
- 5 Kierrä jokaista takapyörää manuaalisesti.

- ⊙ Tulos: Pyörien pitäisi pyöriä hyvin vähäistä voimaa käyttäen.
- 6 Nollaa jarru. Pyöritä kumpaakin pyörää ja tarkista kiinnitys. Nosta konetta ja poista tukipölkyt. Laske kone alas.

Huolto

D-3

Tasauspyörästäön öljy – vaihto

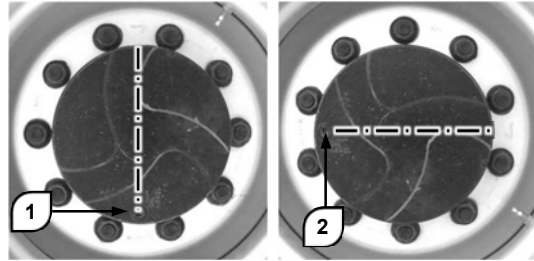


- 1 Aseta kooltaan sopivat säiliöt akselin alle. Irrota kolme tasausakselin 3 tyhjennyskorkkia. 2. Odota, että öljy valuu kokonaan ulos. Toimenpiteen nopeuttamiseksi, irrota täyttökorkki 2.
- 2 Aseta korkit 3 takaisin ja kiristä asianmukaisesti. Irrota tasokorkki 1.
- 3 Kaada oikean tyyppistä tuoretta öljyä aukon 2 kautta. Täytä vaiheet ja tarkista öljyn virtaus tasoaukon 1 kautta.
- 4 Kun oikea taso saavutetaan, aseta tasokorkki 1 ja täyttökorkki 2 takaisin.

Huomautus: vaihda öljy ensin 100-250 tunnin välein.

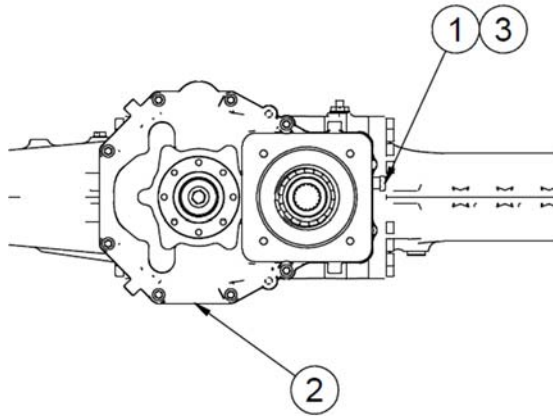
D-4

Pyörien alennusvaihteiden öljy – vaihto



- 1 Aseta sopivan kokoinen astia alennusvaihteen alle. Käännä alennusvaihteen korkki asentoon 1.
- 2 Irrota korkki ja odota, että öljy valuu kokonaan ulos.
- 3 Käännä alennusvaihteen korkki asentoon 2. Täytä öljyä reiän kautta oikealle tasolle.
- 4 Asenna korkki takaisin. Toista tämä toimenpide jokaiselle pyörälle.

Huomautus: vaihda öljy ensin 100-250 tunnin välein.

D-5**Vaihteistoöljy - vaihto**

- 1 Aseta kooltaan sopivat säiliöt akselin alle. Irrota öljyn täyttötulppa 1. Odota, kunnes sisäinen paine on kokonaan vapautunut. Irrota öljyn tyhjennyskorkki ja odota, että öljy valuu kokonaan ulos.
- 2 Aseta korkki 2 takaisin ja kiristä asianmukaisesti.
- 3 Kaada oikean tyyppistä tuoretta öljyä aukon 1 kautta. Täytä vaiheet ja tarkista öljyn virtaus tasoaukon 1 kautta.
- 4 Kun oikea taso on saavutettu, sulje tasokorkki 1.

Huomautus: vaihda öljy ensin 100-250 tunnin välein.

D-6**Moottorin huolto**

Moottorin teknisissä tiedoissa vaaditaan, että tämä toimenpide suoritetaan 1 000 tunnin välein tai vuosittain sen mukaan, kumpi ehto täyttyy ensin.

Vaadittavat kunnossapitotoimenpiteet ja tarkemmat tiedot moottorista esitetään moottorin käyttöohjekirjassa.

D-7**Vetoakselin huolto**

Akselin teknisissä tiedoissa vaaditaan, että tämä toimenpide suoritetaan 1 000 tunnin välein tai vuosittain sen mukaan, kumpi ehto täyttyy ensin.

Vaadittavat kunnossapitotoimenpiteet ja tarkemmat tiedot akselista esitetään akselin käyttöohjekirjassa.

Huolto

Tarkistuslistan E toimenpiteet

E-1

Hydrauliöljyn testaus tai vaihto



DINGLI vaatii, että tämä toimenpide suoritetaan 2 000 tunnin tai kahden vuoden välein sen mukaan, kumpi ehto täyttyy ensin.

Hydrauliöljyn vaihtaminen tai testaaminen on olennaisen tärkeää koneen hyvän suorituskyvyn ja käyttöiän kannalta. Likainen öljy ja likainen imusiivilä voivat johtaa koneen suorituskyvyn merkittävään heikkenemiseen ja käytön jatkaminen voi johtaa osien vaurioitumiseen. Erittäin likaiset olosuhteet saattavat vaatia öljynvaihtovälin lyhentämistä.

NOTICE

Osien vaurioitumisen vaara

Tämän toimenpiteen suorittamisessa käytettävien pintojen ja työalueiden on oltava puhtaita, eikä niillä saa olla roskia, jotka saattaisivat päästä hydrauliijärjestelmään.

Ennen vaihtamista hydrauliöljy voidaan testata öljynjakolaitteella tiettyjen likaisuusasteiden varalta sen varmistamiseksi, että öljynvaihto on tarpeen. Jos hydrauliöljyä ei vaihdeta kahden vuoden välein suoritettavan tarkastuksen yhteydessä, testaa se neljännesvuosittain. Vaihda öljy, kun se ei enää läpäise testiä.

Lämmitä moottoria äärimmäisen kylmissä olosuhteissa (-6 °C:ssa ja sitä kylmemmissä lämpötiloissa) 5 minuutin ajan ennen käyttöä, jotta hydrauliijärjestelmä ei vaurioidu.

WARNING

Sähköiskun / palovammojen vaara: jännitteellisten virtapiirien koskettaminen voi hohtaa kuolemaan tai vakaviin vammoihin. Riisu kaikki sormukset, kellot ja muut korut.

WARNING

Ruumiinvammojen vaara.

Suihkuava hydrauliöljy voi läpäistä ihon ja polttaa sitä. Löysää hydrauliliitintöjä erittäin hitaasti, jotta öljynpaine pääsee purkautumaan vaiheittain. Älä päästä öljyä roiskumaan tai suihkuamaan.

- 1 Irrota akku koneesta.
- 2 Avaa suojus.
- 3 Poista öljyntyhjennystulppa pohjasta ja tyhjennä öljy sopivaan astiaan.
- 4 Merkitse hydraulisäiliön hydraulisesta suodatinpäästä tuleva paluuletku ja irrota se. Tuki suodatinpään liitin.
- 5 Merkitse ja irrota hydraulipumpun tuloletku ja irrota se. Tuki pumpun liitin.
- 6 Poista hydraulisäiliön kiinnikkeet ja poista hydraulisäiliö koneesta.
- 7 Poista huohotinkorkki hydraulisäiliöistä.
- 8 Puhdista hydraulisäiliön sisus miedolla liuottimella. Anna säiliön kuivua kokonaan.
- 9 Kiristä tyhjennystulppa.
- 10 Asenna huohotinkorkki hydraulisäiliöön .
- 11 Asenna hydraulisäiliö ja asenna ja kiristä hydraulisäiliön kiinnikkeet.
- 12 Asenna hydraulipumpun tuloletku säiliöön. Asenna liitin pumppuun ja kiristä se.
- 13 Asenna hydraulipumpun paluuletku säiliöön. Asenna liitin hydraulisuodattimen päähän ja kiristä se.

- 14 Lisää säiliöön hydraulioöljyä, kunnes nestettä on riittävästi.

⚠ WARNING Osien vaurioitumisen vaara
Pumppu voi vaurioitua, jos sitä käytetään ilman öljyä. Varo, ettet tyhjennä hydraulisäiliötä hydraulijärjestelmän täytön yhteydessä. Älä päästä pumppua kavitoimaan.

E-2**Moottorin huolto**

Moottorin teknisissä tiedoissa vaaditaan, että tämä toimenpide suoritetaan 2 000 tunnin tai kahden vuoden välein sen mukaan, kumpi ehto täyttyy ensin.

Vaadittavat kunnossapitotoimenpiteet ja tarkemmat tiedot moottorista esitetään moottorin käyttöohjekirjassa.

E-3**Moottorin huolto**

Moottorin teknisissä tiedoissa vaaditaan, että tämä toimenpide suoritetaan 3 000 tunnin välein.

Vaadittavat kunnossapitotoimenpiteet ja tarkemmat tiedot moottorista esitetään moottorin käyttöohjekirjassa.

Huolto

E-4

Moottorin huolto



Moottorin teknisissä tiedoissa vaaditaan, että tämä toimenpide suoritetaan 4 000 tunnin välein.

Vaadittavat kunnossapitotoimenpiteet ja tarkemmat tiedot moottorista esitetään moottorin käyttöohjekirjassa.

E-6

Moottorin huolto



Moottorin teknisissä tiedoissa vaaditaan, että tämä toimenpide suoritetaan 12 000 tunnin välein.

Vaadittavat kunnossapitotoimenpiteet ja tarkemmat tiedot moottorista esitetään moottorin käyttöohjekirjassa.

E-5

Moottorin huolto



Moottorin teknisissä tiedoissa vaaditaan, että tämä toimenpide suoritetaan 6 000 tunnin välein.

Vaadittavat kunnossapitotoimenpiteet ja tarkemmat tiedot moottorista esitetään moottorin käyttöohjekirjassa.

Virhetila**Virhekoodiluettelo**

Näyttö korissa	Maaohjaimen näyttö	Kuvaus	Kuvaus
01	Järjestelmän vika	Pää-ECU:n järjestelmävirhe	Vaihda pää-ECU
02	Tiedonsiirtovirhe	ECU:n ja korin välinen tiedonsiirtohäiriö	Tarkista johdotus, tarkista korin/alustan ohjauslaitteisto
08	Vasemman kelluntaventtiilin vika	Vasemman kelluntakelan vika	tarkista johdotus, vaihda venttiili.
09	Oikean kelluntaventtiilin vika	Oikean kelluntakelan vika	tarkista johdotus, vaihda venttiili.
14	Kulma-anturivika	Kulma-anturivika	tarkista johdotus, vaihda anturi.
15	Paineanturivika	Paineanturivika	tarkista johdotus, vaihda anturi.
20	Maaohjaimen käynnistypainikkeen vika	Maaohjaimen käynnistyskytkin päällä -asennossa käynnistyksen aikana	Tarkista kytkin, tarkista johdotus
21	Maaohjaimen kuristusläpän painikkeen vika	Maaohjaimen rikastuskytkin päällä -asennossa käynnistyksen aikana	Tarkista kytkin, tarkista johdotus
22	Maaohjaimen nostopainikkeen vika	Maaohjaimen nostokytkin päällä -asennossa käynnistyksen aikana	Tarkista kytkin, tarkista johdotus
23	Maaohjaimen käyttöönottopainikkeen vika	Maaohjaimen nostokytkin päällä -asennossa käynnistyksen aikana	Tarkista kytkin, tarkista johdotus
24	Maaohjaimen laskupainikkeen vika	Maaohjaimen laskukytkin päällä -asennossa käynnistyksen aikana	Tarkista kytkin, tarkista johdotus
25	PCU:n ohjauksen vasemman painikkeen vika	Korin vasemmalle kääntymisen kytkin päällä -asennossa käynnistyksen aikana	tarkista kytkin, vaihda kytkin koriohjaimessa
26	PCU:n ohjauksen oikean painikkeen vika	Korin oikealle kääntymisen kytkin päällä -asennossa käynnistyksen aikana	tarkista kytkin, vaihda kytkin koriohjaimessa

Huolto

Näyttö korissa	Maaohjaimen näyttö	Kuvaus	Kuvaus
27	PCU:n käyttöönoton painikkeen vika	Korin ajon käyttöönottokeytkin päällä -asennossa käynnistyksen aikana	tarkista keytkin, vaihda keytkin koriohjaimessa
28	PCU:n ohjaussauva ei neutraalissa asennossa vika	Korin ohjaussauva ei neutraalissa asennossa käynnistyksen aikana	tarkista keytkin, vaihda keytkin koriohjaimessa
31	PCU:n kuristusläpän painikkeen vika	Korin rikastuskeytkin päällä -asennossa käynnistyksen aikana	tarkista keytkin, vaihda keytkin koriohjaimessa
32	PCU:n käynnistyspainikkeen vika	Korin käynnistyskeytkin päällä -asennossa käynnistyksen aikana	tarkista keytkin, vaihda keytkin koriohjaimessa
33	PCU:n vasemman etutukijalan painikkeen vika	Korin vasemman etutukijalan käyttöönottopainike päällä -asennossa käynnistyksen aikana	tarkista keytkin, vaihda keytkin koriohjaimessa
34	PCU:n oikean etutukijalan painikkeen vika	Korin oikean etutukijalan käyttöönottopainike päällä -asennossa käynnistyksen aikana	tarkista keytkin, vaihda keytkin koriohjaimessa
35	PCU:n vasemman takatukijalan painikkeen vika	Korin vasemman takatukijalan käyttöönottopainike päällä -asennossa käynnistyksen aikana	tarkista keytkin, vaihda keytkin koriohjaimessa
36	PCU:n oikean takatukijalan painikkeen vika	Korin oikean takatukijalan käyttöönottopainike päällä -asennossa käynnistyksen aikana	tarkista keytkin, vaihda keytkin koriohjaimessa
37	PCU:n automaattisen tukijalan painikkeen vika	Korin tukijalkojen automaattisen vaaituksen käyttöönottopainike päällä -asennossa käynnistyksen aikana	tarkista keytkin, vaihda keytkin koriohjaimessa
41	Korkean rajakytkimen vika	Korkean rajakytkimen vika	Tarkista keytkin, tarkista johdotus
42	9M Rajakytkimen vika	9M Rajakytkimen vika	Tarkista keytkin, tarkista johdotus
43	Tukijalkaa ei ole ojennettu	Tukijalkaa ei ole ojennettu -vika	Ojenna tukijalka tai laske kori.
44	Kelluvan Rajakytkimen vika	Kelluvan Rajakytkimen vika	Tarkista keytkin, tarkista johdotus

Huolto

Näyttö korissa	Maaohjaimen näyttö	Kuvaus	Kuvaus
45	Kelluntaventtiilin käytt.	Kelluntaventtiilin käyttöönoton kelavika	tarkista johdotus, vaihda venttiili
46	Kellunnan purkuventtiilin vika	Kellunnan purkuventtiilin kelavika	tarkista johdotus, vaihda venttiili
47	Kellunnan lukitusventtiilin vika	Kellunnan lukituksen kelavika	tarkista johdotus, vaihda venttiili
48	Vasemman kelluntaventtiilin vika	Vasemman kellunnan kelavika	tarkista johdotus, vaihda venttiili
49	Oikean kelluntaventtiilin vika	Oikean kellunnan kelavika	tarkista johdotus, vaihda venttiili
53	Suhteellisen venttiilin vika	Suhteellinen kelavika	tarkista johdotus, vaihda venttiili
54	YLÖS-venttiilin vika	Noston kelavika	tarkista johdotus, vaihda venttiili
55	ALS-venttiilin vika	Laskun kelavika	tarkista johdotus, vaihda venttiili
56	Oikealle ajon venttiilin vika	Oikealle käännön kelavika	tarkista johdotus, vaihda venttiili
57	Vasemmalle ajon venttiilin vika	Vasemmalle käännön kelavika	tarkista johdotus, vaihda venttiili
58	Jarruventtiilin vika	Jarrun kelavika	tarkista johdotus, vaihda venttiili
60	Eteenpäin-venttiilin vika	Eteenpäin ajon kelavika	tarkista johdotus, vaihda venttiili
61	Peruutusventtiilin vika	Taaksepäin ajon kelavika	tarkista johdotus, vaihda venttiili
66	Moottoriöljyn alipaineinen vika	Moottoriöljyn alipaineinen vika	tarkista johdotus, vaihda anturi
67	Moottorin veden yllämpötilavika	Häiriö veden lämpötilassa	tarkista johdotus, vaihda anturi
68	Akun alhaisen jännitteen vika	Alhainen akkujännite	tarkista johdotus, tarkista akku
69	Moottorin vajaakäyntivika	Liian alhainen moottorin pyörimisnopeus	tarkista johdotus, tarkista moottori
70	Moottorin ylinopeusvika	Liian suuri moottorin pyörimisnopeus	tarkista johdotus, tarkista moottori

Huolto

Näyttö korissa	Maaohjaimen näyttö	Kuvaus	Kuvaus
72	Moottorivika	Moottorivika	Tarkista moottorin vikakoodi
73	Regenerointi tarvitaan	Moottorin regenerointi tarvitaan	Regenerointi
74	Regenerointi käynnissä	Moottorin regenerointi aktiivinen	Regenerointi
75	Puhdista hiukkassuodatin	Puhdista hiukkassuodatin	Puhdista moottorin DPF
81	Etuvasenman tukijalan venttiilin vika	Vasenman etutukijalan kelavika	tarkista johdotus, vaihda venttiili
82	Takavasemman tukijalan venttiilin vika	Vasenman takatukijalan kelavika	tarkista johdotus, vaihda venttiili
83	Etuoikean tukijalan venttiilin vika	Oikean etutukijalan kelavika	tarkista johdotus, vaihda venttiili
84	Takaoikean tukijalan venttiilin vika	Oikean takatukijalan kelavika	tarkista johdotus, vaihda venttiili
85	Ojennetun tukijalan venttiilin vika	Ojennetun tukijalan kelavika	tarkista johdotus, vaihda venttiili
86	Sisäänvedetyn tukijalan venttiilin vika	Sisäänvedetyn tukijalan kelavika	tarkista johdotus, vaihda venttiili
88	Testitila	Testitila	Sulje testitila
OL	Lavan ylikuormitus	Korin ylikuorma	Poista liiallinen kuorma välittömästi
LL	Kallistusvika	Kone on kallistunut turvallisten rajojen yli	tarkista johdotus, vaihda anturi

Pyydä lisätietoja asianomaiselta Dinglin huolto-osastolta.

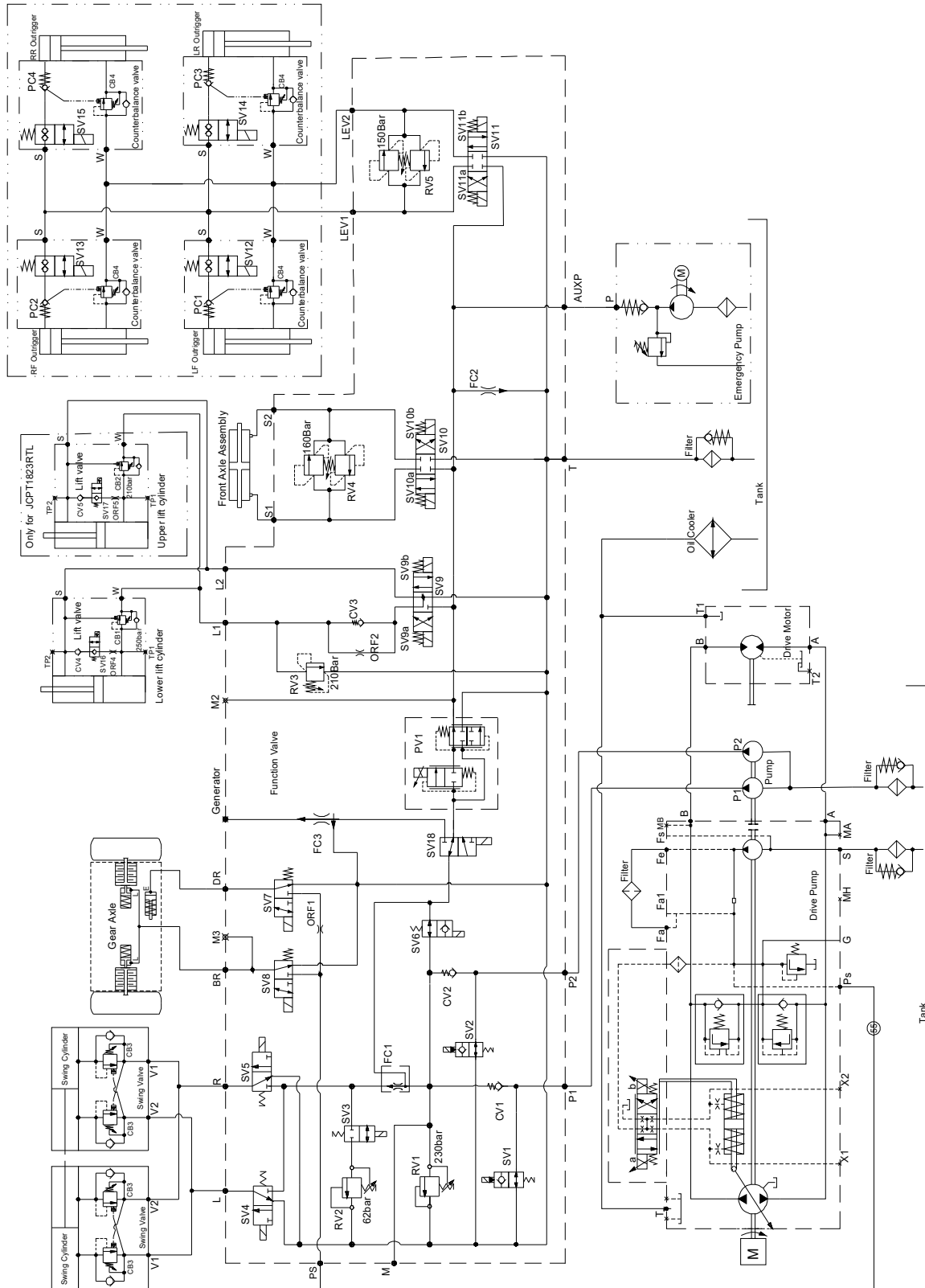
Hävittäminen

Hävittäminen

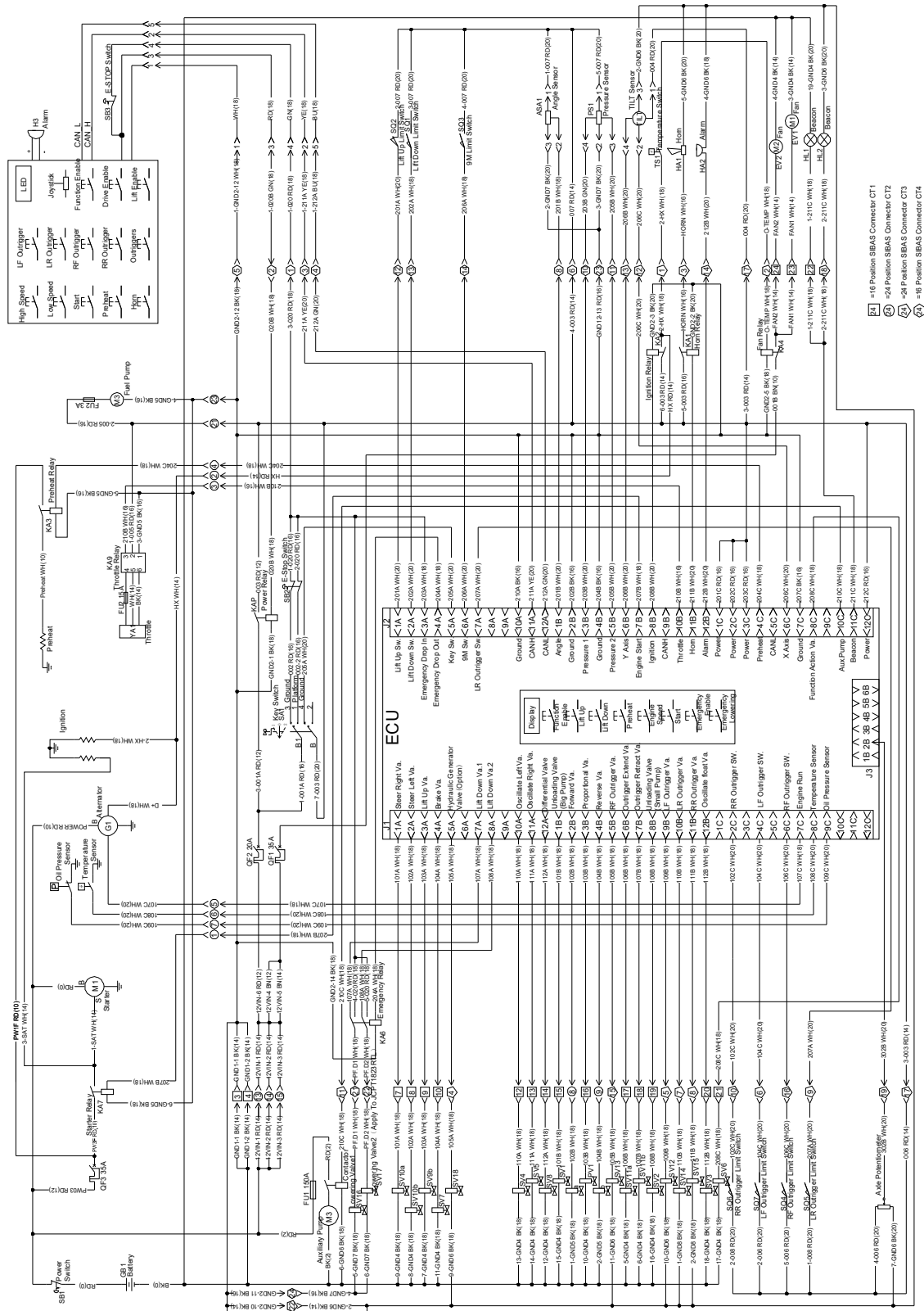
Kun MEWP on vaurioitunut, ota yhteyttä Dingliin lisäarviointia varten. Jos sitä ei voida korjata turvallisen käytön vuoksi, MEWP on hävitettävä. Noudata aina paikallisia lakeja tai määräyksiä MEWP:n hävittämisessä.

Kaavio

Hydraulikkaavio -

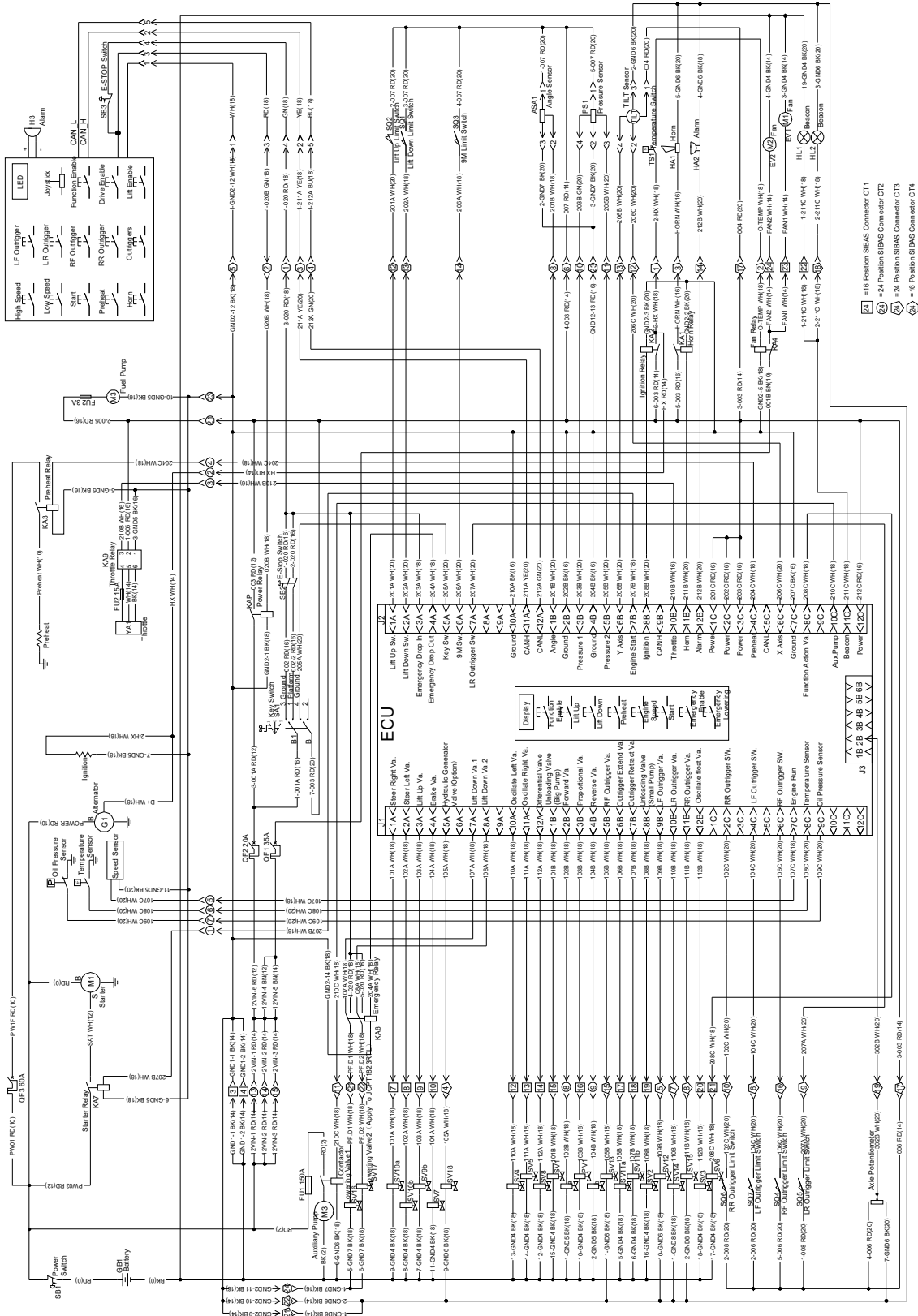


Sähkökaavio (Kubota)



Kaavio

Sähkökaavio (Perkins)



Zhejiang Dingli Machinery Co., Ltd.

No.188 Qihang Road. Deqing Zhejiang P.R.

Kiina 313219

Puh: +86-572-8681688

Faksi: +86-572-8681690

Verkkosivusto: www.cndingli.com

Sähköposti: market@cndingli.com

DINGLI